

宏易創新

永續報告書

就醬子

Honyi GROUP

2022

SUSTAINABILITY
REPORT



CONTENT

目錄



HONYI GROUP CORPORATE
SUSTAINABILITY

經營者的話

03

編輯方針

04

1 利害關係人與重大主題鑑別 05

- 1.1 永續發展工作小組 06
- 1.2 確認利害關係人 07
- 1.3 利害關係人溝通管道與關注議題 07
- 1.4 鑑別重大主題 09
- 1.5 永續發展目標 12

2 關於我們 15

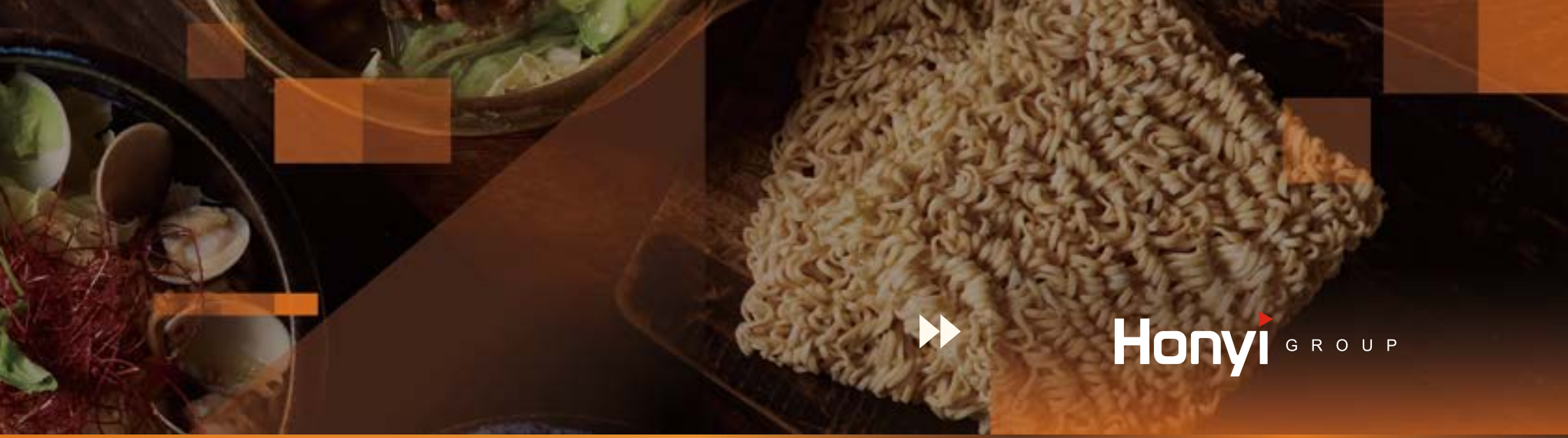
- 2.1 公司簡介 16
- 2.2 經營理念 19
- 2.3 參與外部組織 19

3 治理實務 20

- 3.1 治理實務 21
 - 3.1.1 董事會 22
 - 3.1.2 功能性委員會 24
 - 3.1.3 內部稽核 26
 - 3.1.4 倫理誠信 27
- 3.2 風險管理 29
- 3.3 法規遵循 33
- 3.4 營運績效 34
- 3.5 資安防護 35

4 產品服務 36

- 4.1 食品安全 37
- 4.2 供應鏈管理 39
- 4.3 產品追溯及檢驗 40



5	永續環境	41	6	社會關懷	46	附錄	56
5.1	能源與碳排放	42	6.1	員工概況	47	GRI 準則內容索引	57
5.1.1	溫室氣體管理	43	6.1.1	人權保障	47	永續揭露指標 - 食品工業及餐飲收入占其全部營業收入之比率達 50% 以上者	61
5.2	環保管制	44	6.1.2	員工統計	48	會計師有限確信報告	63
5.2.1	水資源管理	44	6.2	適才適任	50		
5.2.1	廢棄物管理	44	6.2.1	薪酬福利	50		
5.2.3	空氣污染管理	45	6.2.2	人才培育	51		
			6.2.3	勞資溝通	52		
			6.3	職業安全衛生	53		
			6.3.1	職業安全衛生管理	53		
			6.3.2	職業傷害及職業病	54		
			6.3.3	職業安全教育訓練	54		
			6.3.4	員工健康服務	55		
			6.4	公益參與	55		

經營者的話

在現今當前大環境下，企業不能再只是以獲利作為首要目標，也要保護好環境、照顧好員工，和社會大眾有良好的溝通與互動，宏易深刻理解到，本公司所從事的商業活動對世界各地所帶來諸多影響，不僅關乎我們企業的永續發展，更關乎整個對大眾的健康福祉及新世代的未來。ESG 不僅僅是一個企業的負責任報告項目，它已經成為衡量和評估企業價值的重要標準之一。投資者、消費者和監管機構都在關注著企業在這些領域的表現，並將其納入了投資和業務決策中。

本公司為員工提供安全、穩定且具有成長空間的工作環境，也致力於提升各項資源之利用效率，以達成原物料減量及廢棄物減量目標，降低對環境之衝擊，在治理上，本公司重視公司治理，致力於維持高標準的商業道德標準，並強化提升董事會職能、發揮監督功能、尊重利害關係人權益、秉持資訊透明度。我們的董事會及高階經理人領導及監督公司業務策略，以加強公司之績效，同時以股東長期利益為目標。

在競爭激烈的餐飲市場中，「就醬子烤吧品牌」一直在保持著我們的餐飲精神，不斷創新，提供更優質的美食和用餐環境；並以「顧客滿足」為首要目標，從產品研發、生產及銷售一直都在不斷地進步，確保品牌始終保有全台灣最大串燒連鎖品牌的地位。

宏易堅守著最根本的理念，將公司的經營理念（為股東創造最大的獲利、為員工謀取最大的福利、為客戶創造最高的價值、善盡企業的社會責任）持續推廣，往 ESG 永續企業的發展前進。

Honyi GROUP

宏易創新董事長 陳冠璋



編輯方針

宏易創新國際股份有限公司(以下稱宏易)為追求企業永續經營並提升資訊透明度並配合金管會要求餐飲收入占其全部營業收入之比率達 50% 以上之政策，發行 2022 年永續報告書(下稱本報告書)，我們透過發行本報告書向利害關係人說明在永續經營的目標下，公司持續在建構誠信治理、落實環保與職業安全措施以及提升員工薪酬福利等面向所作的措施及績效，宏易期盼利害關係人能持續關注我們並給予寶貴建議，讓公司在落實企業永續經營的道路上向前大步邁進。

報告邊界與範疇

本報告書揭露涵蓋自 2022 年 1 月 1 日至 2022 年 12 月 31 日間之就醬子烤吧餐飲業務資料，資料範圍為宏易創新台灣地區之就醬子烤吧餐飲營運據點。部分內容若跨越不同年度或地區之營運活動，將另行在本報告書內文中說明。

撰寫依據及查證

- 本報告書撰寫架構係依據全球永續性標準理事會(GSSB)發布之 GRI 永續性報導準則(GRI Standards) 2021 年版(GRI Standards 2021, GRI2021 年)之通用準則撰寫，同時符合「上櫃公司編製與申報永續報告書作業辦法」之要求，並於本報告書附錄提供 GRI 準則內容索引供利害關係人參照。
- 財務數據經過正風聯合會計師事務所所依據國際財務報導準則(International Financial Reporting Standards, IFRS)查核簽證，與公司個體財報揭露數據一致，並以新台幣仟元為計算單位；另外其餘數據則由權責部門自行統計彙整，並經部門主管確認，以國際通用指標計算方式呈現。本報告書且內容委託獨立且具公信力之正風聯合會計師事務所依據確信準則公報第一號「非屬歷史性財務資訊查核或核閱之確信案件」進行有限確信，並經正風聯合會計師事務所出具獨立有限確信報告，該獨立有限確信報告書亦納入本報告中。

發行頻率

這是宏易發布的第二本 ESG 報告書，未來宏易每年會發佈報告，為提升報告書資訊揭露的透明度及易取得性，完整報告書之電子檔可於宏易官網下載。

- 本次發布日期：2023 年 9 月
- 下次發行日期：2024 年 9 月

意見回饋

關於本報告書內容如果您有任何指教或建議，歡迎與我們聯絡。

宏易創新國際股份有限公司 發言人 蕭知中

地址：新北市林口區公園路 203 號 4 樓

電話：(02) 2606-8111

Email：jack.hsiao@honyigroup.com

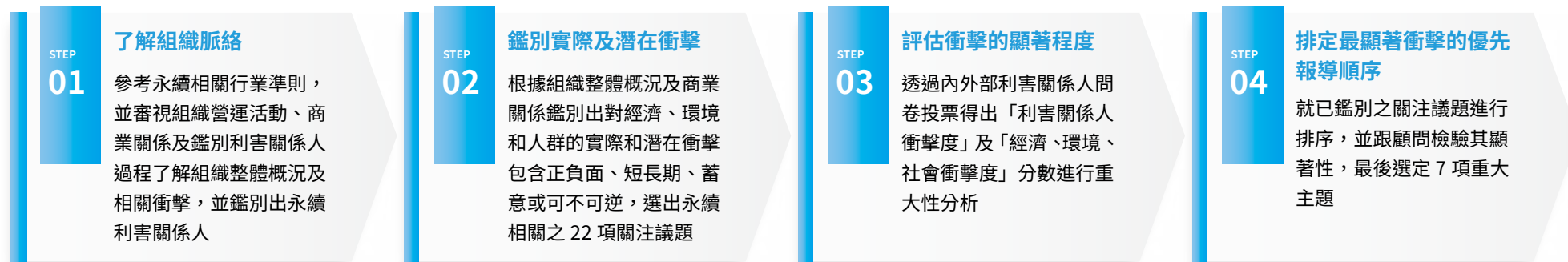
1

利害關係人與 重大主題鑑別

- 1.1 永續發展工作小組
- 1.2 確認利害關係人
- 1.3 利害關係人溝通管道與關注議題
- 1.4 鑑別重大主題
- 1.5 永續發展目標

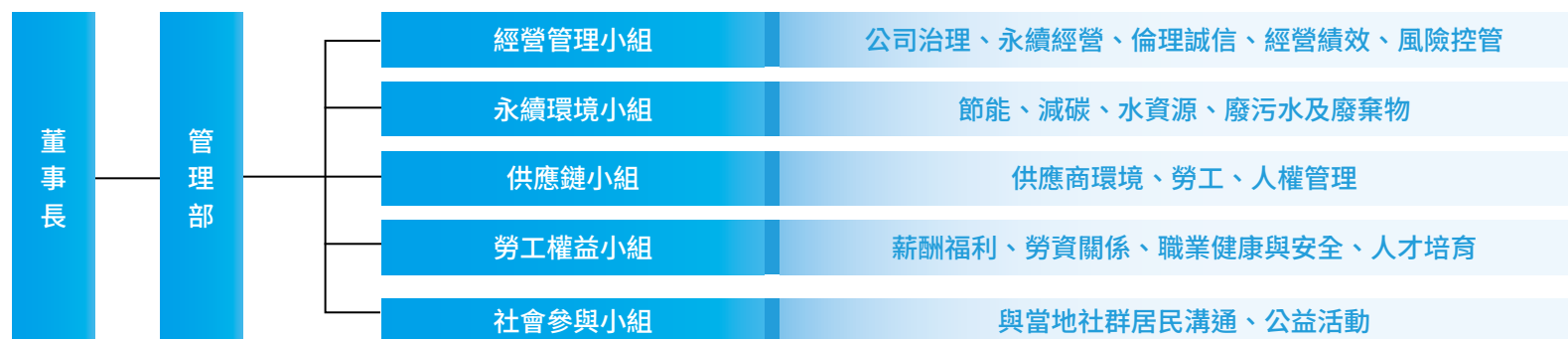
宏易創新國際股份有限公司(以下稱宏易)為追求企業永續經營並提升資訊透明度並配合金管會要求餐飲收入占其全部營業收入之比率達 50% 以上之政策，發行 2022 年永續報告書(下稱本報告書)，我們透過發行本報告書向利害關係人說明在永續經營的目標下，公司持續在建構誠信治理、落實環保與職業安全措施以及提升員工薪酬福利等面向所作的措施及績效，宏易期盼利害關係人能持續關注我們並給予寶貴建議，讓公司在落實企業永續經營的道路上向前大步邁進。

利害關係人與重大主題鑑別流程



1.1 永續發展工作小組

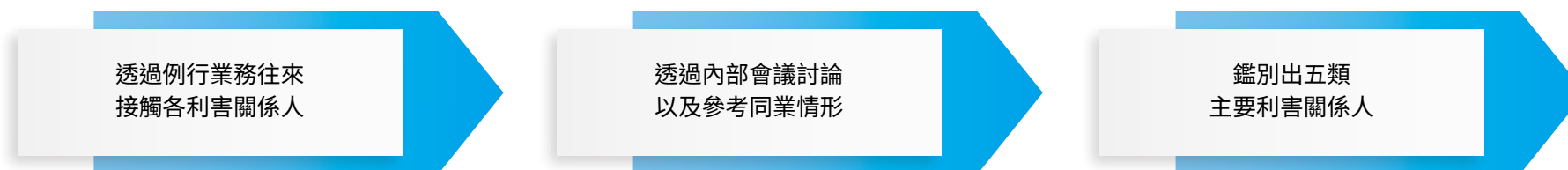
宏易設置推動永續發展兼職單位為管理部，並由董事會授權管理部主管負責處理並成立工作小組，再由管理部主管每年向董事會報告推動成效與計畫。為因應永續發展涵蓋環境、社會與公司治理(下稱 ESG)等面向，永續發展工作小組下設專門小組，由權責部門蒐集利害關係人對環保、職安、供應鏈管理、勞動人權、營運績效以及公司治理等關注議題，並本於尊重利害關係人權益，於公司網站設置利害關係人專區，適切回應其所關切之重要永續議題。未來宏易亦規劃每年向董事會報告 ESG 執行成果，強化董事會對公司推行 ESG 成果的參與程度。



1.2 確認利害關係人

利害關係人為影響宏易或受宏易影響的群體，由各部門初步篩選例行業務往來所接觸的利害關係人類型，再根據各別利害關係人與宏易的互動頻率、相互影響程度與對彼此的重要程度，經由內部會議討論並參考同業情形，最終篩選出五類對宏易而言具有重要性的主要利害關係人，包含股東及投資人、客戶、員工、供應商 / 承攬商及社區居民。

確認主要利害關係人



1.3 利害關係人溝通管道與關注議題

宏易的主要利害關係人由於身份類別不同，使得各類別的利害關係人關注之議題亦多有差異，各部門小組主動透過多元管道與利害關係人持續良性互動，讓關注的利害關係人能適時瞭解公司營運概況，並透過不同的管道與利害關係人直接溝通，例如透過勞資會議、投資人說明會、工作安全會議以及互訪等方式交流意見，蒐集建議並考慮納入相關目標，問卷均採用匿名調查方式，使利害關係人的隱私權獲得保障，可以最真實反應對宏易的期待；同時宏易亦能掌握利害關係人對公司的要求及期待並及時回應，公司每年向董事會報告主要利害關係人溝通情形。

各部門蒐集主要利害關係人於例行業務往來過程中提出的關注議題，由永續推行委員會彙整，同時參考 GRI 永續性報導準則 2021 年版與同業 ESG 報告，歸納出永續議題，涵蓋經濟、環境與社會等面向，確保宏易揭露的永續資訊滿足 GRI 準則要求的完整性與多元性。

主要利害關係人	對公司的重要性	關注議題	溝通管道 / 頻率
客戶	<ul style="list-style-type: none"> 客戶為公司獲利的主要來源，確保公司的產品品質良好以及維繫與客戶之良好互動，為公司對客戶的最堅實的承諾。 	<ul style="list-style-type: none"> 食品安全 創新研發 法規遵循 	<ul style="list-style-type: none"> 各營運據點 / 隨時 公司網站、對應部門電話 / 隨時 聯絡窗口：客服 / 隨時
股東及投資人	<ul style="list-style-type: none"> 股東為公司的出資者，公司應保障股東權益，並公平對待所有股東，確保股東對公司重大事項享有充分知悉、參與及決定等權利。 期望股東持續出資對公司具有信心。 	<ul style="list-style-type: none"> 經濟績效 公司治理 風險管理 法規遵循 資安防護 	<ul style="list-style-type: none"> 聯絡管道：管理部 / 電話 股東常會 / 每年 官網投資人專區 / 每月 公開資訊觀測站 / 不定期
供應商 / 承攬商	<ul style="list-style-type: none"> 公司的產品仰賴眾多供應夥伴穩定的提供原物料。 將部分專業事務外包專業廠商處理，以利工廠順利營運。 同時利用公司影響力，要求供應商不能有汙染環境、違反人權之情事發生。 	<ul style="list-style-type: none"> 法令遵循 供應商管理 職業安全衛生 	<ul style="list-style-type: none"> 供應商評鑑 / 定期 保密契約 / 業務往來時 聯絡窗口：物流中心 / 隨時
員工	<ul style="list-style-type: none"> 員工為公司營運不可或缺之骨幹，公司提供優於市場競爭力的薪酬福利確保人才留任，同時公司致力於打造讓員工身心健康且多元發展的職場環境。 	<ul style="list-style-type: none"> 倫理誠信 經營績效 薪酬福利 勞資關係 職業健康與安全 	<ul style="list-style-type: none"> 勞資會議 / 每季一次 部門主管溝通 / 隨時 員工意見信箱、電話 / 隨時 聯絡窗口：人資主管 / 隨時
社區居民	<ul style="list-style-type: none"> 公司實施環境管控措施，避免在營運場址發生環境污染情事，造成鄰近社區生活品質下降 	<ul style="list-style-type: none"> 環境法規遵循 廢污水及廢棄物 環境問題申訴機制 社區投資 	<ul style="list-style-type: none"> 申訴專線 公司官網

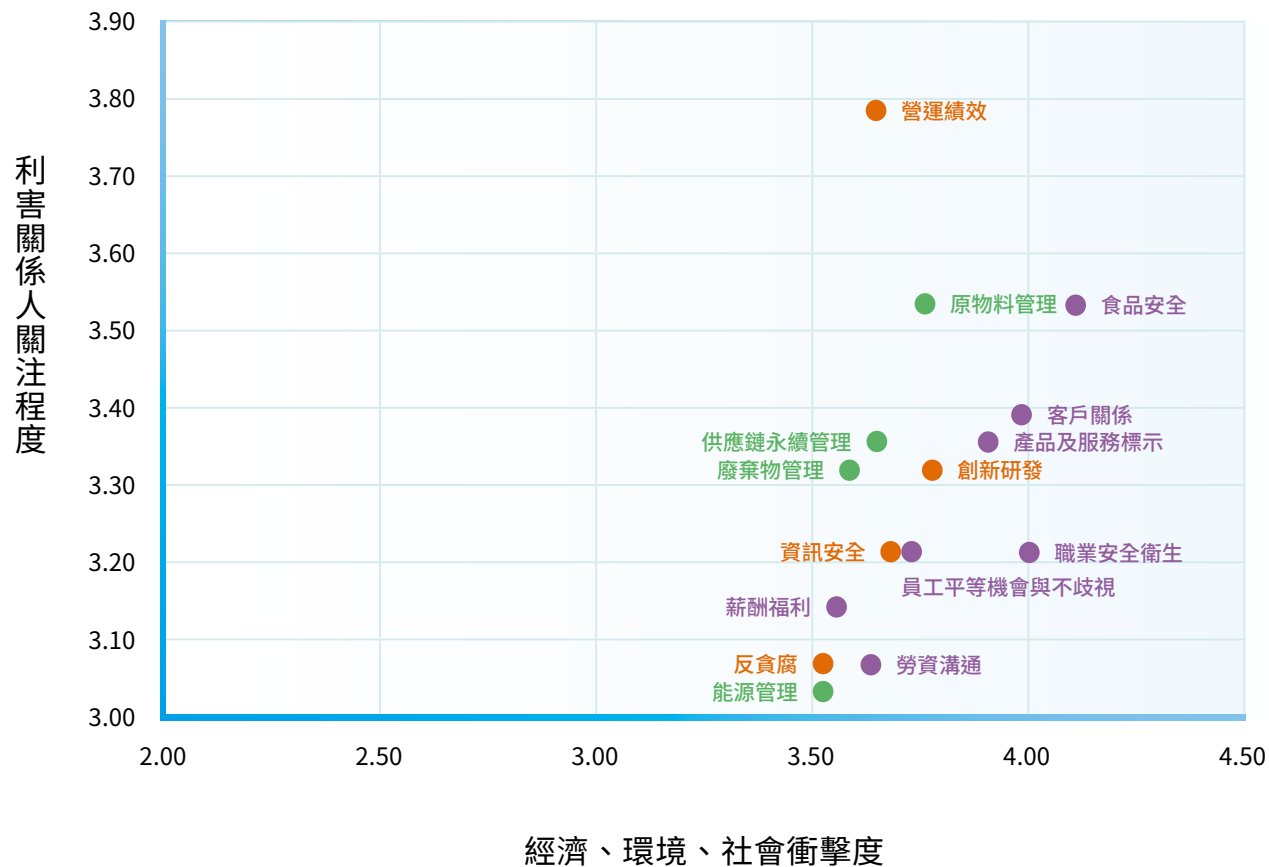
1.4 鑑別重大主題

面向	永續議題
環境面	<ul style="list-style-type: none"> <li style="margin-right: 10px;">1 供應鏈永續管理 <li style="margin-right: 10px;">2 原物料管理 <li style="margin-right: 10px;">3 能源管理 <li style="margin-right: 10px;">4 碳排放 <li style="margin-right: 10px;">5 水資源與廢污水管理 <li style="margin-right: 10px;">6 廢棄物管理 7 氣候變遷
社會面	<ul style="list-style-type: none"> <li style="margin-right: 10px;">1 薪酬福利 <li style="margin-right: 10px;">2 勞資溝通 <li style="margin-right: 10px;">3 職業安全衛生 <li style="margin-right: 10px;">4 人才培育 <li style="margin-right: 10px;">5 員工平等機會與不歧視 <li style="margin-right: 10px;">6 食品安全 <li style="margin-right: 10px;">7 產品及服務標示 <li style="margin-right: 10px;">8 客戶關係 <li style="margin-right: 10px;">9 參與公益 10 社區關係維護
經濟面	<ul style="list-style-type: none"> <li style="margin-right: 10px;">1 營運績效 <li style="margin-right: 10px;">2 法規遵循 <li style="margin-right: 10px;">3 申訴機制 <li style="margin-right: 10px;">4 反貪腐 <li style="margin-right: 10px;">5 創新研發 6 資訊安全

宏易永續發展工作小組擬定 22 項永續議題，透過發放線上問卷請主要利害關係人填寫，共回收 63 份有效問卷，涵蓋股東及投資人 2 份、員工 5 份、客戶 14 份、供應商 / 承攬商 33 份、社區居民 9 份等，得出主要利害關係人對各項永續議題的關注程度評分；再發放線上問卷予公司 28 位主管填寫各永續議題對宏易產生衝擊程度之評分，再將二者評分彙整後得出重大主題矩陣圖，再經由永續發展工作小組討論後將分數前 7 名之永續議題列入本年度的重大主題，確認當年度宏易應優先揭露環境、社會與經濟面向的 7 項重大主題分別為食品安全、營運績效、客戶關係、人才培育、原物料管理、產品及服務標示與職業安全衛生等，宏易將在本報告書說明各重大主題的管理方針及相關揭露項目。



重大議題分析



重大主題		
2021 年	2022 年	變動
食品安全	食品安全	-
營運績效	營運績效	-
客戶關係	客戶關係	-
職業安全衛生	人才培育	↓ 3
產品及服務標示	原物料管理	↓ 1
人才培育	產品及服務標示	↑ 2
原物料管理	職業安全衛生	↑ 2

面向	重大主題	對公司的重要性	內部邊界	外部邊界			對應 GRI 準則	報告書揭露
			公司	供應商	客戶	當地社區		
社會	食品安全	只有提供安全美味的食品，才是宏易永續經營的根本	●	●	●		GRI 416：顧客健康與安全 2016	4.1 食品安全
社會	人才培育	員工是公司重要資產，透過完善的訓練、福利措施提供，確保人力資源之穩定及持續發展	●				404 訓練與教育	6.2.2 人才培育
社會	客戶關係	是永續經營的基石，優質、美味及創新才是提高客戶滿意度的不二法門	●		●		宏易自訂重大主題	4.1 食品安全
社會	職業安全	宏易提供同仁健康安全的職場環境，讓同仁能夠安心工作	●			●	403 職業安全衛生：2018	6.3 職業安全衛生
社會	產品及服務標示	法規遵循是宏易永續經營的基石，也是我們與投資人、客戶、員工以及當地社區互相信賴的核心	●		●	●	GRI 417：行銷與標示 2016	3.3 法規遵循 4.1 食品安全
經濟	營運績效	追求最大利潤是宏易持續努力的目標，除了能增強投資人、員工、供應夥伴及客戶對我們的信心，創造互利共榮，邁向永續經營之路	●	●	●		201 經濟績效：2016	3.4 營運績效
社會	原物料管理	只有好的供應商夥伴 才會有好的產品提供給客戶	●	●	●		308 供應商環境評估：2016 414 供應商社會評估：2016	4.2 供應鏈管理

1.5 永續發展目標

聯合國永續發展目標 (Sustainable Development Goals, SDGs) 是聯合國在 2015 年發布的一項計畫，提出 17 項永續發展目標及 169 個細項目標，作為 2030 年以前各會員國以及全球企業實踐永續發展的指導原則。

宏易將永續發展目標融入公司的經營策略，將以往公司專注在經濟績效的思考模式擴大成兼顧環保及其他法規遵循、提高員工待遇來留任優秀人才、消弭職場各種不平等條件、減緩排放廢汙水及溫室氣體、提供安全無虞的產品，以及邀請供應商對改善環境、提高職場待遇等面向一起努力，展望未來，宏易能持續在永續發展目標上做出更多貢獻，善盡自身的企業社會責任。



SDGs	細項目標	宏易回應
 <p>1 消除貧窮</p>	<p>1.4 確保所有男女，尤其是貧窮與弱勢族群，在經濟資源都有公平的權利與取得權。</p>	<ul style="list-style-type: none"> ● 提供優於法令且具有市場競爭力的薪資條件及完備的福利措施，讓員工得以尊嚴地工作，提升個人與家庭的經濟生活水準。 ● 根據公司獲利狀況適度調整員工薪資，提高同仁對公司的向心力。
 <p>2 消除飢餓</p>	<p>2.c. 採取措施，以確保食品與他們的衍生產品的商業市場發揮正常的功能，並如期取得市場資訊，包括儲糧，以減少極端的糧食價格波動。</p>	<ul style="list-style-type: none"> ● 提供安心、美味優質產品的前提下，宏易用嚴格的標準要求自己，嚴選合作廠商，並透過與合作廠商的共同努力，提升餐飲業供應鏈，除了提供更優質、更安全的產品之外，塑造誠信誠實的餐飲文化，創造企業與社會共榮共好的局面。
 <p>4 優質教育</p>	<p>4.5 消除教育落差，確保弱勢族群有接受各階級教育的管道與職業訓練，包括身心障礙者、原住民以及弱勢孩童。</p> <p>4.7 提倡永續發展教育、永續生活模式、人權、性別平等、和平非暴力。</p>	<ul style="list-style-type: none"> ● 安排業務屬性不同的員工進行職能訓練，確保每位同仁可接受職業訓練的機會。 ● 規劃永續發展、職場性平、勞動人權的課程，鼓勵同仁參與。
 <p>5 性別平等</p>	<p>5.1 消除對婦女任何形式的歧視。</p> <p>5.4 透過社會保護政策承認及重視婦女家庭照護。</p>	<ul style="list-style-type: none"> ● 不以性別作為員工任用及考核升遷的因素。 ● 提供同仁不分男女皆可申請育嬰留停假別的權利。

SDGs	細項目標	宏易回應
 <p>8 體面工作和經濟成長</p>	<p>8.5 實現全面有生產力的就業，讓所有的男女都有一份好工作，包括年輕人與身心障礙者，並實現同工同酬的待遇。</p> <p>8.7 禁用童工、消除受壓迫的勞工。</p> <p>8.8 保護勞工的權益，促進工作環境的安全，尤其是婦女以及實行危險工作的勞工。</p>	<ul style="list-style-type: none"> ● 不以性別作為員工任用及考核升遷的因素。 ● 根據公司獲利狀況適度調整員工薪資，提高同仁對公司的向心力。 ● 尊重勞動權益，包含禁用童工及禁止任何形式的職場歧視。 ● 母性員工依法適當調整職務內容，減輕工作負荷，實質保障母性員工。 ● 落實職業安全衛生管理系統，有效提升員工職場安全。
 <p>10 減少不平等</p>	<p>10.2 促進社經政治的融合，無論年齡、性別、身心障礙、宗教、經濟或其他身份地位。</p> <p>10.3 確保機會平等，減少不平等，包括消除歧視的實務作法。</p>	<ul style="list-style-type: none"> ● 公司的招募、考核及升遷機制，不以員工生理或心理差異當作考量標準。 ● 設有員工檢舉管道，並有完善的檢舉流程保護檢舉人。
 <p>12 責任消費及生產</p>	<p>12.5 透過預防、減量、回收與再使用大幅減少廢棄物的產生。</p>	<ul style="list-style-type: none"> ● 不斷改良生產製程，降低廢棄物的產出。
 <p>16 和平正義與健全制度</p>	<p>16.6 在所有的階層發展有效的、負責的且透明的制度。</p> <p>16.7 確保各個階層的決策回應民意，是包容的、參與的且具有代表性。</p>	<ul style="list-style-type: none"> ● 強化公司治理，透過內控確保從業人員符合公司各項規範，並設有獨立檢舉管道及完備的檢舉流程。 ● 透過利害關係人溝通，瞭解對公司的要求與期望，並定期向董事會報告。

2

關於我們

- 2.1 公司簡介
- 2.2 經營理念
- 2.3 參與外部組織



2.1 公司簡介

宏易成立於民國 73 年，初創時的業務以模具開發設計製造為主，而後積極統籌後製程的射出成型、沖壓成形、塗裝、濺鍍到產品模組組裝的一站式服務。當時的業務範圍涵蓋家電、電子、汽車及消費型產品，產品銷售至亞洲、北美、南美、歐洲等地區。

近年來，由於國內大環境丕變，宏易積極轉型並投資餐飲事業。並於 2021 年投資的就醬子烤吧品牌，該品牌從 2007 年開始經營，經過十多年的經驗累積，團隊們兢兢業業的推廣著就醬子烤吧的精神並在持續研發產品與開拓市場的努力下，獲得廣大消費者的青睞，在餐飲產業耕耘多年累積品牌形象後，目前已於燒烤餐飲品牌處在領導地位。

註：有關宏易重要沿革，請參閱 2022 年股東會年報 / 貳、公司簡介 / 二、公司沿革。



公司規章制度

公司名稱	宏易創新國際股份有限公司
總部位置	新北市林口區公園路 203 號 4 樓
股票代號	4530
資本額 (單位：新台幣仟元)	494,373
2022 年營收 (單位：新台幣仟元)	196,674
股權佔比	本國法人 21.36%、本國個人 74.41%、 外國機構與外國個人 4.23%
員工人數	156
營運據點	台灣
主要產品 / 服務	餐飲相關業務

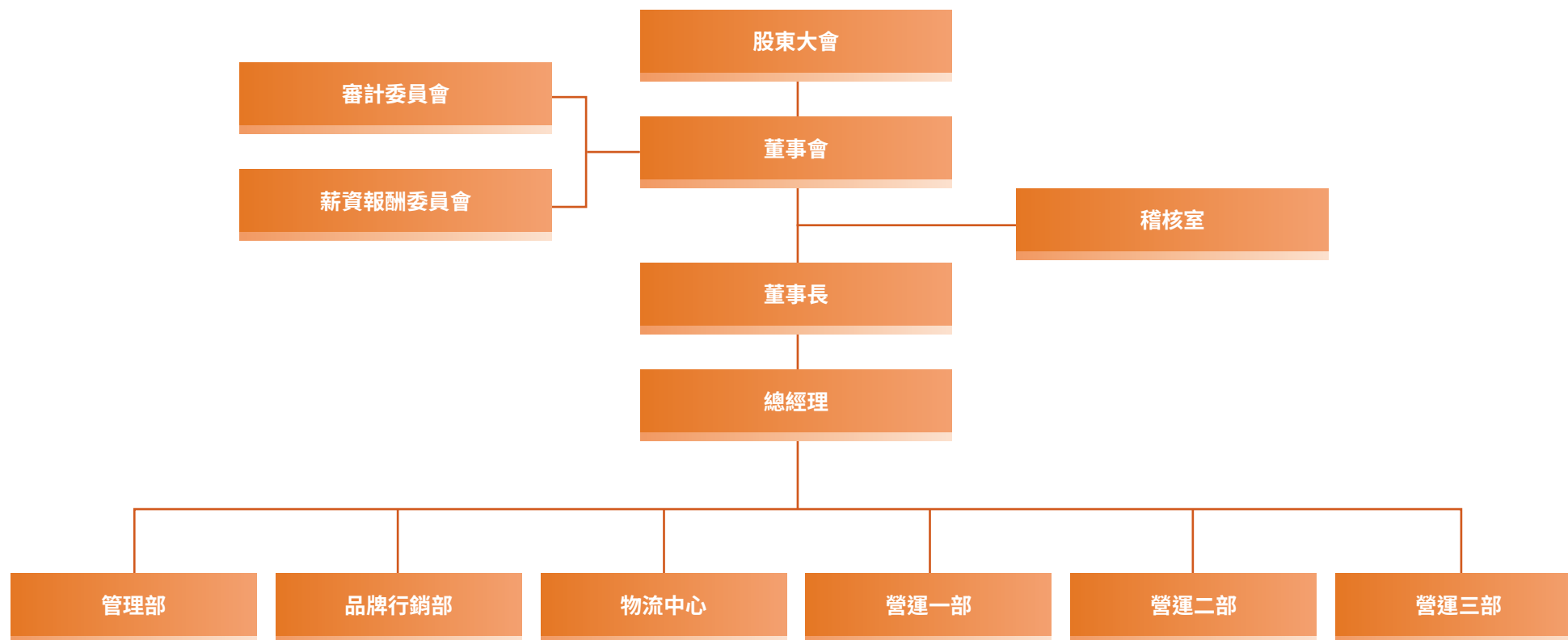
註：資料統計至 2022 年底。

◀ 宏易於餐飲之產業上中下游位置 ▶

宏易的主要上游為食材供應商，透過中央集體採購並分裝後直接運輸到各直營門市，經過烹煮後交消費者享用



◀ 宏易組織結構 ▶



2.2 經營理念

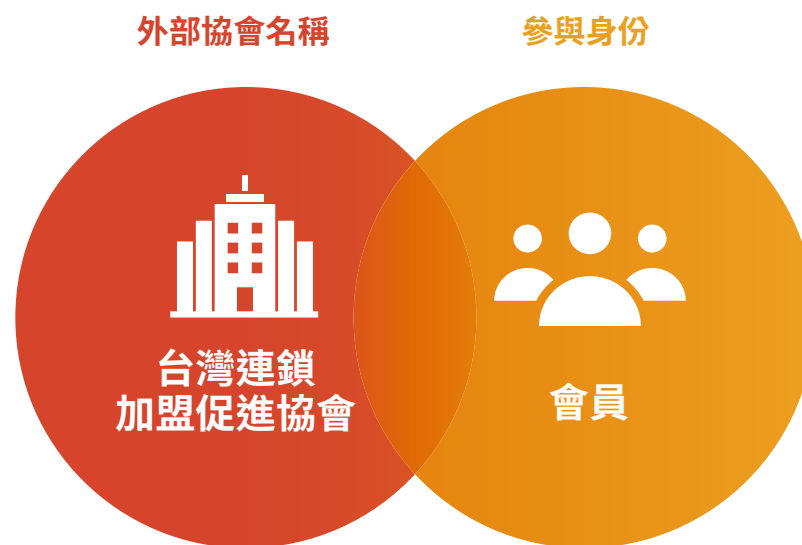
就醬子烤吧由台灣台中的一條小巷子發跡，從不起眼的小店慢慢變成全台灣最大串燒連鎖品牌，十多年來一步一腳印的努力與累積。對品質一貫的堅持，食材每天從果菜市場採買，並低溫保鮮配送至各門市；針對工作流程進行調整，畫分工作區塊與建立標準化作業流程；採用研發專利的紅外線直立式烤爐，無油煙無炭火，把食物烤得美味又健康，不但利於烘烤，料理起來也比較健康、無油煙。

我們希望提供一個親切的聚會場所，一個毫無拘束可以天南地北聊天的秘密基地，夜深了，總有個地方為你留最後一盞燈，在這裡吃飽了，養足了精神充飽電，為明天的挑戰繼續奮鬥！提供最健康的食材、讓顧客開開心心的離開，是我們的開店的初衷，也是每天努力的目標！

我們的重要經營理念除了對消費者創造最高的價值外，也要為股東創造最大的獲利、為員工謀取最大的福利並善盡企業的社會責任。

2.3 參與外部組織

宏易除了精進自身產品競爭力之外，亦積極與各界利害關係人溝通，藉由參與產業相關協會之機會，與協會成員間有著良性互動，瞭解產業最新發展趨勢。



3

誠信治理

3.1 治理實務

3.1.1 董事會

3.1.2 功能性委員會

3.1.3 內部稽核

3.1.4 倫理誠信

3.2 風險管理

3.3 法規遵循

3.4 營運績效



完善的公司治理包含健全的董事會、嚴謹的內控制度以及穩定的財務管控等，除了有助於降低公司的經營風險外，亦可提升公司競爭力以及創造品牌價值；構築以誠信負責的企業文化並恪遵各項法令以落實誠信經營，同時運作良好的公司治理架構可確保公司營運健全發展，保障投資人及其他利害關係人權益。

宏易依台灣證券交易法及相關規範，建構公司治理制度，為加強保障股東權益、強化董事會職能、尊重利害關係人權益以及提升資訊透明度，董事會通過「公司治理實務守則」，本諸公平、公正、公開之董事選任程序，並且設置獨立董事等措施，強化董事會之管理及監督機能；董事會亦通過「防範內線交易管理作業」，禁止董事、經理人及受僱人等內部人，利用市場上無法取得的資訊來獲利。此外，宏易亦秉持正確、及時、公平揭露原則，建立完備之資訊揭露制度，提供各項有關營運、財務、董事會、股東會之資訊於公司網站及公開資訊網路申報系統，以確保股東能取得公司相關之最新訊息。

3.1 治理實務

股東會由全體股東組成，對公司重大事項進行決策，定期聽取董事會報告，為公司最高意思決定機關；董事會為最高治理機關，董事會成員皆恪盡善良管理人之注意義務，擘劃公司的經營政策與檢視財務績效，並確保公司營運遵守各種法令；為完善公司治理運作、強化公司競爭力，董事會設置審計委員會與薪資報酬委員會來健全董事會運作；董事會下亦設有獨立之稽核室，定期執行稽核業務並向審計委員會與董事會呈報稽核結果。

宏易重視公司治理，追求永續成長及誠信經營，持續強化公司治理架構，秉持資訊透明化，搭配有效的內部控制制度，保障利害關係人權益。宏易依照公開發行公司建立「內部控制制度處理準則」，衡酌公司整體之營運活動，設計內部控制制度並確實執行，隨時檢討以因應內外環境之變遷，確保內控制度之設計及執行持續有效；透過完善的管理機制來提升營運之績效，達到永續經營的目標。

為強化公司提供董事行使職務之支援，以提升董事會效能，本公司於 2023 年由董事會管理部蕭知中副總兼任公司治理主管，保障股東權益並強化董事會職能，負責協助董事執行職務、提供所需資料並安排進修事宜、依法辦理董事會及股東會之會議相關事宜以及協助公司遵循董事會及股東會相關決議與維護投資人關係。未來宏易亦將致力提昇公司治理整體綜效，強化利害關係人對本公司的信賴。



同時，宏易之財務報表均委託會計師事務所定期查核簽證，對於法令所要求之各項資訊公開，均能正確及時完成，並由權責人員負責公司資訊之對外揭露，同時建立發言人制度，確保各項重大資訊能及時允當揭露，供股東及利害關係人參考公司財務業務相關資訊。

展望未來，強化董事會運作、提升資訊透明度以及於公司治理架構逐步融入永續治理策略，是宏易持續努力的目標。

3.1.1 董事會

董事會擘畫公司經營策略、對股東及其他利害關係人負責，董事忠實執行業務及盡善良管理人注意義務，以審慎之態度行使職權，對於公司業務之執行與各項治理制度之作業與安排，除依法律或章程規定應由股東會決議事項外，均應由董事會決議為之。宏易章程載明董事選舉採候選人提名制度，透過定期改選方式，用人唯才為原則；同時依據公司治理實務守則規定，董事會成員考量成員多元化方針，包括但不限於基本條件與價值、專業知識與技能兩大面向之標準，並應普遍具備執行職務所必須之知識、技能及素養。宏易董事同時具備產業的專業能力以及豐富的實務經歷，嫻熟產業的發展脈動，董事會現有 7 名董事（含 3 名獨立董事），任期 3 年，依法至少每季召開一次董事會，以審核企業經營績效、討論重要 ESG 策略議題與關鍵重大事件，包含經濟、環境和社會衝擊、風險與機會等。透過會議確認後續處理之權責單位，並於下一次會議中就處理情形進行追蹤報告。年無發生關鍵重大事件需於董事會報告，2022 年共召開 5 次董事會。

註：關鍵重大事件本公司定義為違反法規金額超過 100 萬元以上。

董事長成員		
職稱	名單	現職
董事長	陳冠瑋	宏易創新國際(股)公司 董事長
董事	宏帛投資(股)公司 代表人：蕭知中	宏易創新國際(股)公司 副總經理
董事	宏帛投資(股)公司 代表人：林元昌	宏易創新國際(股)公司 董事
董事	施凱棋	宏易創新國際(股)公司 協理
獨立董事	李神龍	事欣科技(股)公司 財務部經理
獨立董事	徐健丰	台曜塑膠工業有限公司 副總經理
獨立董事	黃振元	時報文化出版企業(股)公司 財務長

註：有關宏易董事成員主要經（學）歷、兼任職務情形及主要股東名單，請參閱公司年報。

2022 年董事會出席情形 (董事會開會 5 次 (A))

職稱	姓名	實際出 (列) 席次數 (B)	委託出 (列) 席次數	實際出 (列) 席率 (%) (B/A)	備 註
董事長	陳冠璋	5	0	100%	無
董事 (註 1)	施凱棋	3	0	100%	無
董事	宏帛投資 (股) 公司代表人：林元昌	5	0	100%	無
董事	宏帛投資 (股) 公司代表人：蕭知中	5	0	100%	無
董事 (註 2)	宏沛投資 (股) 公司	2	0	100%	無
獨立董事	李神龍	4	1	80%	無
獨立董事	徐健丰	5	0	100%	無
獨立董事	黃振元	5	0	100%	無

註 1：2022.06.30 董事改選，由施凱棋先生新選任為董事，其餘董事皆為續任。

註 2：2022.06.30 董事改選，宏沛投資 (股) 公司代表人楊家勳先生，任期屆滿卸任。

董事會成員結構統計

多元化統計 / 年度			2021 年		2022 年	
			人數	百分比	人數	百分比
董事	性別	男	7	100%	7	100%
		女	0	0%	0	0%
	年齡	未滿 50	2	28.57%	2	28.57%
		50 ~ 60	4	57.14%	4	57.14%
		60 以上	1	14.29%	1	14.29%
	學歷	研究所	2	28.57%	2	28.57%
		大專院校	5	71.43%	5	71.43%
其他		0	0%	0	0%	

為建構良好的董事會運作制度、健全監督功能，同時確保獨立董事執行業務時能保持獨立性，宏易董事會通過「董事會議事規範」明定董事間秉持高度自律的精神落實利益迴避，對於董事會議事與其自身或其代表之法人有利害關係者，除於當次董事會說明其利害關係之重要內容外，如有害於公司利益之虞者，不得加入討論及表決，且討論及表決時應予迴避，並不得代理其他董事行使其表決權。本公司董事長身兼總經理其可權力集中，使得經營效率增加、決策執行更順暢，依法設立獨立董事三席以上並依法利益迴避而未參與討論及表決。

同時為了提升董事會決策品質，董事會亦通過「董事會暨功能性委員會績效評估辦法」，每年針對董事會、個別董事成員及功能性委員會之績效進行內部評估，由董事會議事單位以問券自評方式發放給董事會成員進行自評。董事會績效評估結果得作為未來遴選或提名董事時之參考依據；個別董事績效評估結果亦得作為訂定其個別薪資報酬之參考依據。

本公司進行 2022 年度董事會績效評估，評估結果陳報 2023/03/14 董事會討論通過，評估結果本公司進行 2022 年度董事會績效評估，評估結果陳報 2023/03/15 董事會討論通過，評估結果作為檢討及改進之依據。董事會績效自評整體平均分數為 4.5 分（滿分 5 分），個別董事成員績效自評整體平均分數為 4.6 分（滿分 5 分），顯示整體董事會運作良好。

宏易為有效做好風險管理，提高專業人才出任董事的意願，為董事投保責任保險，讓董事執行業務時能免除後顧之憂，同時降低並分散董事因錯誤或疏失行為而造成公司及股東重大損害之風險。

宏易考量董事參與公司營運決策可能面臨的各項法令遵循及治理實務等議題，積極鼓勵並安排董事進修相關專業課程，2022 年全體董事進修合計 63 小時，未來公司治理主管亦將規劃增加董事進修與企業永續經營相關之課程。宏易相信在具備誠信治理及豐沛產業經驗的董事會帶領下，會讓公司營運更加蓬勃，持續在永續經營的道路上大步前進。

3.1.2 功能性委員會

董事會為健全監督功能及強化管理機能，設置審計委員會與薪資報酬委員會，功能性委員會除依法規應獨立行使職權者外，應對董事會負責，並將所提議案交由董事會決議。

審計委員會

審計委員會協助董事會監督公司在執行有關會計、稽核、財務報導流程及財務控制上的品質，並將評估結果提交予董事會討論。宏易董事會通過「審計委員會組織規程」，於董事會設置審計委員會，由 3 名獨立董事擔任審計委員，其中一人為召集人，且至少一人具備會計或財務專長，每季至少召開一次會議，2022 年共召開 5 次審計委員會會議，全體出席率達 90%。

2022 年審計委員會出席情形 (共召開 5 次 (A))				
職稱	姓名	實際列席次數 (B)	實際列席率 (%)	備註
獨立董事	李神龍	4	80%	無
獨立董事	徐健丰	5	100%	無
獨立董事	黃振元	5	100%	無

內部稽核主管至少每季一次與全體獨立董事進行會議，報告公司內部稽核執行狀況；此外，2022 年獨立董事亦與會計師召開會議，會計師除針對財務報告之核閱結果向獨立董事報告外，並於會議中進行法令宣導及交換意見。

薪資報酬委員會

宏易為健全董事及經理人薪資報酬制度，評估董事與經理人的經營績效與其受領的報酬是否公平合理，遂由董事會通過「薪酬委員會運作之管理作業」，在董事會設置薪酬委員會，委員會成員應有獨立董事至少一人參與，目前 3 名委員皆由獨立董事出任，2022 年共召開 2 次會議，全體出席率達 100%。

薪酬委員會主要職權為訂定並定期檢討董事及經理人之績效與薪酬之制度及標準，以及定期評估董事及經理人之薪資報酬。

2022 年薪酬委員會出席情形 (共召開 2 次 (A))					
職稱	姓名	實際列席次數 (B)	委託出席次數	實際列席率 (%)	備註
召集人	徐健丰	2	0	100%	無
委員	李神龍	2	0	100%	無
委員	黃振元	2	0	100%	無

實際運作下，薪資報酬委員會恪遵善良管理人的注意義務，忠實履行訂定並定期檢討董事與經理人績效評估與薪資報酬之政策、制度、標準與結構以及定期評估並訂定董事與經理人之薪資報酬等職權，並將所提建議提交董事會討論。目前尚未將公司的 ESG 目標與績效與董事會、經理人的個人薪酬連結，惟公司治理階層關注此議題。

註：有關宏易薪酬政策，請參閱 111 年報 P15 最近支付年度董事（含獨立董事）、監察人、總經理、副總經理及前五位酬金最高主管之酬金。

3.1.3 內部稽核

公司內部稽核之目的在於協助董事會及經理人檢查、覆核內部控制制度之缺失，衡量營運之效果及效率，並適時提供改進建議，以確保內部控制制度得以持續有效實施，及作為檢討修正內部控制制度之依據。

宏易依「公開發行公司建立內部控制制度處理準則」之規定，考量本身以及子公司整體之營運活動，建立有效之內部控制制度，並隨時檢討改進，來因應公司內外環境之變遷，確保內控制度之設計及執行能夠持續有效。而為確保稽核人員秉持公正超然立場執行審計工作，宏易依法於董事會之下設置獨立單位之稽核室，配置專任稽核人員，而稽核主管之任免，經審計委員會同意，並提董事會決議；另外內部稽核人員之任免、考評、薪資報酬由稽核主管簽報董事長核定之。

宏易除確實辦理內部控制制度之自行評估作業以外，董事會及管理階層至少每年檢討各部門自行評估結果及稽核室之稽核報告，稽核主管依規定列席董事會報告稽核業務執行情形，並至少每季一次出席審計委員會會議，向獨立董事就公司內部稽核執行狀況及內控運作情形提出報告。

其次，稽核室每年覆核公司各單位內部控制制度自行評估報告，併同所發現之內部控制缺失及異常事項改善情形，提供董事會及總經理作為評估整體內部控制制度有效性以及出具內部控制制度聲明書之依據；再者，宏易為強化稽核人員的專業能力，安排稽核人員持續進修並參加主管機關指定機構所舉辦之內部稽核講習，提升及維持其稽核品質及執行成效，2022 年稽核人員受訓合計 24 小時。

宏易透過稽核人員持續監控公司落實各項作業制度，建立良好之治理實務與風險控管機制，亦能創造永續發展的經營環境。2022 年稽核室共執行 96 項稽核作業，稽核符合率達 99%，並無重大不符合項目，所有不符合項目皆在期限內完成改善結案。

稽核流程圖



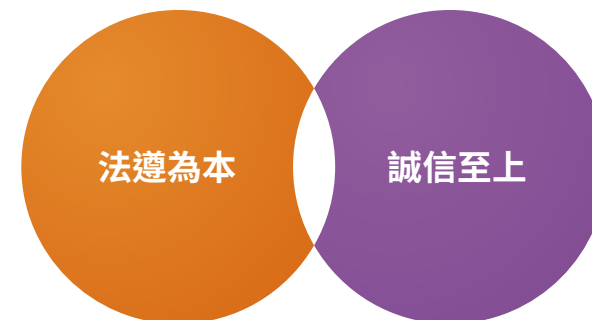
3.1.4 倫理誠信

宏易以法遵為本，誠信至上構築企業核心價值，本諸正直遵法精神從事業務，為確保誠信經營理念得以在公司內部貫徹，公司向來重視同仁的品德，培養同仁的誠信意識；同時要求管理階層應以身作則，恪遵誠信原則，於潛移默化中形塑公司整體的誠信文化。

對內而言，宏易制訂「誠信經營作業程序及行為指南」、「道德行為準則」及「防範內線交易管理作業」等內規，並由董事會決議通過；於公司官網揭露道德行為準則供利害關係人查詢，設置聯絡窗口讓利害關係人反映意見。

本公司於內部加強宣導道德觀念，並鼓勵員工於懷疑或發現有違反法令規章或道德行為準則之行為時，向審計委員會、經理人、內部稽核主管或其他適當人員呈報。

企業核心價值



多元檢舉管道



同時，宏易建置多元檢舉管道，利害關係人可透過公司官網利害關係人專區、總經理信箱及稽核信箱提出檢舉，由稽核室指派專責人員展開調查，檢舉人原則上需具名檢舉並提供檢舉事件之相關經過，包含但不限於被檢舉人姓名、事件發生時間、場所、涉案情節等基本內容及證據；惟倘若匿名檢舉人已檢附相關具體事證，稽核室專責人員亦可進行後續調查；如遇專責人員與檢舉人或被檢舉人有利害關係時，或存有有可能影響案件處理之關係者，應主動告知並迴避改由其他人員調查，同時調查過程應秉公處理，並嚴予保密，不得暴露檢舉人身份，宏易並承諾保護檢舉人不因檢舉情事而遭不當處置。

於商業互動方面，宏易同仁執行業務過程中，應向交易對象說明公司之誠信經營政策與相關規定，並明確拒絕直接或間接提供、承諾、要求或收受任何形式或名義之不正當利益；同時應注意避免與涉有不誠信行為之代理商、供應商、客戶或其他商業往來對象從事商業交易，經發現業務往來或合作對象有不誠信行為者，應評估是否將其列為拒絕往來對象，以落實公司之誠信經營政策；最後宏易與交易對象簽訂契約時，應充分瞭解對方之誠信經營狀況，並將遵守宏易之誠信經營政策納入雙方契約條款當中，於契約中儘可能訂立包含但不限於任何一方知悉有人員違反他方禁止收受佣金、回扣或其他不正當利益之契約條款時，應立即據實將此等人員之身分、提供、承諾、要求或收受之方式、金額或其他利益告知他方，並提供相關證據且配合他方調查；一方如因此而受有損害時，得向他方請求損害賠償，並得自應給付之契約價款中如數扣除。任何一方於商業活動如涉有不誠信行為之情事，他方保有得隨時無條件終止或解除契約之權利。

為讓倫理誠信觀念更為深植同仁執行業務過程，宏易部門未來逐步規劃向在職同仁進行線上誠信訓練；定期安排高階主管利用開會場合向同仁宣達企業誠信文化之重要性；同時該中心應就管理階層查核及評估落實誠信經營所建立之防範措施是否有效運作，並就相關業務流程進行評估遵循情形，每年向董事會報告執行成果；再由稽核室監督查核公司整體誠信落實情形，並視需要向董事會報告。



3.2 風險管理

宏易風險管理架構是以各權責部門為核心，展開相關風險評鑑作業，以風險發生機率及對宏易衝擊程度評估，再針對特定高風險項目進行風險回應，確保公司達到永續經營之目的。

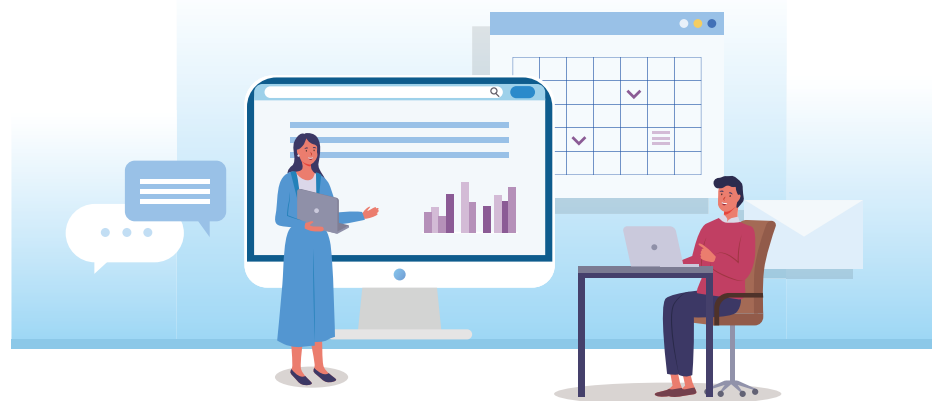
宏易風險管理架構		
風險項目	權責部門	風險業務事項
策略風險	董事長	<ul style="list-style-type: none"> 訂定公司未來營運政策。
營運及市場風險	總經理 業務各相關部門	<ul style="list-style-type: none"> 依據公司策略，執行產品之研發、生產與銷售，並致力於生產技術改善，提升品質及降低成本，以增加公司獲利。
財務與流動性風險	管理部	<ul style="list-style-type: none"> 利率、匯率之避險，銀行額度管理與關係維護等事項。
客戶信用風險	管理部	<ul style="list-style-type: none"> 客戶信用額度建立與審查，應收帳款之管理及催收。
法律風險	管理部	<ul style="list-style-type: none"> 審核合約、公司授權以及減少企業之法律風險，保障公司有形及無形資產。



◀ 宏易風險管理策略 ▶

風險類別	風險說明	風險管理策略
永續環境	溫室氣體排放量持續增加	<ul style="list-style-type: none"> ● 改善製程 ● 使用節能設備 ● 盡量利用本地食材及當地設備，減少運輸產生之氣體排放 ● 做好回收，降低對環境的衝擊 ● 做好物流規劃，減少車輛使用
	廢水排放量持續增加	<ul style="list-style-type: none"> ● 安裝截流槽 ● 水資源重複使用，廢水再利用 ● 安裝節水設施，例如省水馬桶
	廢棄物處理量增加 / 回收率降低	<ul style="list-style-type: none"> ● 邊角料再利用 ● 做好回收，降低對環境的衝擊 ● 廢棄物交合格廢棄物處理廠商處理 ● 減少一次性用品之使用
	缺水、缺電	<ul style="list-style-type: none"> ● 缺水：增加水塔、節約用水、使用省水設備、定期檢查有無漏水、廢水再利用 ● 缺電：備用發電機、使用省電設備、關閉長時間不使用設備
	違反環保法規	<ul style="list-style-type: none"> ● 整理相關環保法令，確認尚須改善地方 ● 擬定適當可行改善方案，以提升企業環保法規遵循程度 ● 建立有效維持企業環保法規遵循良好狀態之管理系統 ● 進行環保法規遵循之人員教育訓練

風險類別	風險說明	風險管理策略
員工照顧	發生職災	<ul style="list-style-type: none"> ● 增加教育訓練 ● 落實執行及查核 ● 投保保險
	長時工作	<ul style="list-style-type: none"> ● 排班時管控工作時數 ● 改善作業現場作業 ● 完善人力規劃 ● 良好教育訓練，增加熟練度
	離職率過高 / 勞動力不足	<ul style="list-style-type: none"> ● 強化培訓功能，營造好的工作氛圍、重視員工職涯發展 ● 全盤檢視企業內整體的薪資結構，重新盤點組織、產品、人力、考核 ● 營造好的公司形象，產生正面的僱主品牌 ● 重視勞資關係



風險類別	風險說明	風險管理策略
營運績效	市場競爭力不足	<ul style="list-style-type: none"> ● 持續提升品牌競爭力 ● 標準化，使品質水準獲得一定的水準以上 ● 連鎖經營，透過規模經濟降低行銷及採購營運成本 ● 朝國際化發展，爭取到更多市場 ● 重視策略聯盟與同業或異業共同建立合作關係，結合彼此的資源擴展市場 ● 產品與服務不斷創新，滿足消費者多元需求 ● 行銷策略及方式推陳出新來吸引消費者的眼光 ● 加強科技運用，提高顧客消費便利性、消費機會並增加品牌曝光度
	客訴	<ul style="list-style-type: none"> ● 制定客速處理流程 SOP 並落實教育訓練 ● 投保產品責任險 ● 控管採購、出貨及服務品質
	原材料價格上揚 / 供應鏈中斷	<ul style="list-style-type: none"> ● 替代廠商 ● 產品研發 ● 變換食材



3.3 法規遵循

法規遵循為企業經營之根本，宏易除了在新進同仁報到時即向人員對其宣導之外，由於法規種類浩繁，各部門適時透過與政府機關互動或是媒體報導得知相關法規修正動態，再各自對部門同仁進行內、外部訓練，確保公司營運符合各項法規。

首先，就公司治理面而言，宏易設置審計委員會監督公司財務運作狀況及公司內控制度，並通過「公司治理實務守則」及「董事會績效評估辦法」，促使董事會能積極參與公司重要議案決策。未來宏易亦持續依循公司治理評鑑及公司治理實務守則，致力提升公司同仁之法遵意識。

其次，在人員管理方面，宏易制訂相關誠信內規，再三宣導公司以誠信正直為核心價值，藉由一系列的法規制訂、落實執行、自我審查以及暢通的檢舉管道以及對檢舉人之保護等機制，構築完善的法遵防火牆；由管理階層以身作則，要求每位同仁都確保其相關的業務行為遵循法令與公司的政策、內規，透過年度內控自評檢視遵循情形，並接受內部稽核；制訂同仁執行業務應遵循的指引，要求集團各公司所有同仁不論其職位、職級及所在地均應遵守「誠信經營作業程序及行為指南」、「道德行為準則」，內容包含工作環境準則、機會均等、保密條款、兼職之禁止及利益衝突之迴避、饋贈或收受禮物與商場禮儀、尊重員工與客戶、檢舉、保護與豁免等，以獲得大眾信任、提升企業形象，確保公司永續經營與發展；為預防及避免公司違反公平競爭行為、反托拉斯法規而遭受處罰特訂定相關行為守則，作為公司管理階層及從業人員從事商業行為時之行為準則，降低面臨違法風險。以誠信、公平的原則參與產業競爭，營造遵守法規的企業文化，建立值得信任與尊敬的公司聲譽。

再者，就人員培訓方面，為提升同仁從業道德與法規遵循認知，宏易根據法令及公司內規，由各部門不定期針對同仁進行業管所涉之法規進行培訓，諸如同仁因業務職掌不同而給予相應之訓練內容，包含新人訓練、實體課程、各單位宣導及外部訓練等。

宏易整體法遵實務而言，近年並無發生涉及公司治理、證券交易、環境保護、職業安全、洩漏客戶隱私、勞動人權、行銷標示與產品責任等重違法大紀錄。

3.4 營運績效

重大主題	營運績效
對公司的重要性	營運是一間公司的根基，企業創造價值之餘，進而可以與環境、社會共存共榮。
政策 / 承諾	為股東創造最大的獲利 為員工謀取最大的福利 為客戶創造最高的價值 善盡企業的社會責任
目標	獲利穩健成長，將營運成果回饋股東
當年度投入資源及具體成果	逐步完善公司內部治理規範
負責部門 / 申訴機制	詳公司官網「聯絡我們」，設有投資人關係聯絡窗口的聯絡窗口
評估機制 / 成果	依規定出具年報經會計師核閱 / 查核的財務報告 請見 111 年度年報財務報告



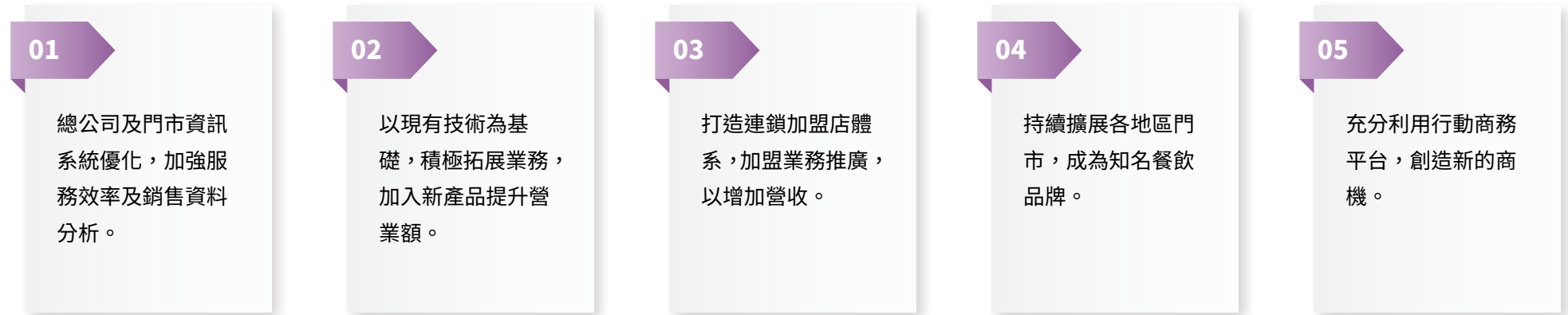
項目	細項	2021 年	2022 年
直接經濟價值	營業收入	159,666	196,674
分配的經濟價值	營運成本	106,836	123,997
	員工薪資與福利	76,035	65,224
	支付出資人的款項	2,017	2,138
	支付政府的款項	1,869	2,552
	社區投資		
留存的經濟價值			

單位：新台幣仟元

自 2020 年起受到 COVID-19 疫情影響，人們減少外出，消費行為也開始轉變，在外用餐與聚會的方式來經營，店內用餐消費的驟減，直接地影響了餐飲業的營收在高度競爭的壓力下，加上疫情帶來的消費者行為改變，傳統經營模式受到挑戰，開始走向電商平台，整合線上線下的客群，開創藍海商機。

宏易以「串燒、鍋物、炸物、飲品」等餐點組合，深耕台灣都會商圈。堅持「物超所值」的初衷，提供消費者下班後聚會、慶祝、用餐的好去處，並同時提供消費者多樣化產品，故本公司提供安心、美味的產品與舒適的用餐環境也成為經營團隊最重要的動力，更是本公司永續經營的根基。

◀ 宏易未來營運規畫如下 ▶



以期未來能成為國際化餐飲集團，將品牌延伸國際、走向國際餐飲品牌。透過強化核心技術能力，開發新產品以提昇本公司現有的核心技術能力，及整合協力廠商的生產能力，開發新產品，並積極培育人才，確保永續經營。建立策略合作夥伴，提昇公司競爭力。尋求異業合作以擴大市場及客戶。

3.5 資安防護

宏易建立安全的資訊處理環境，確保本公司主機、資料存取、網路設備及網路通訊安全，有效降低因人為疏失、蓄意或天然災害等導致之資訊資產遭竊、不當使用、洩漏、竄改或破壞等風險，並建立資通安全管理規範。

投入資通安全相關管理資源有架設防火牆硬體設備、購買不斷電設備、電腦設備由專人保管並設定帳號與密碼並依據職能分別賦予不同存取權限、建立系統備份機制、定期檢視並確認備份系統之狀況。本公司考量營運環境、資安險保險範圍、理賠範圍等相關保險事宜，但為確保資訊維運品質，未來會逐年強化各項資訊安全投資。2022 年並無因重大資通安全事件而遭受損失。

4

產品服務

- 4.1 食品安全
- 4.2 供應鏈管理
- 4.3 產品追溯及檢驗



4.1 食品安全

重大主題	食品安全 / 產品及服務標示 / 客戶關係
對公司的重要性	食品安全是永續經營的基石
政策 / 承諾	食品安全 顧客滿意 遵守法規 永續經營
目標	0 食安事件發生
當年度投入資源及具體成果	餐飲相關之從業人員 100% 體檢 建立產品標準 (菜單攻略) 逐步建立供應商管理機制，以落實原物料管理
負責部門 / 申訴機制	營運部 電話 /Mail/ 官方臉書
評估機制 / 成果	0 重大食安事件發生 0 食品違法事件發生



宏易從 2021 投資餐飲事業，其最主要競爭利基在於團隊長期經營品牌，花費多年時間對台式燒烤進行研究，對品質一貫的堅持，從食材的挑選每天從果菜市場採買，並低溫保鮮配送至各門市、機器設備採買到商品設計，每個環節都是堅持！

在提供安心、美味優質產品的前提下，本公司用最嚴格的標準要求自己，嚴選合作廠商，並透過與合作廠商的共同努力，提升餐飲業供應鏈，除了提供更優質、更安全的產品之外，塑造誠信誠實的餐飲文化，創造企業與社會共榮共好的局面，也創造本公司永續經營價值。



就醬子烤吧品牌，目前全台北區、中區有 12 處營業據點，十多年來一步一腳印的努力與累積，已成為全台灣最大串燒連鎖品牌；本公司將持續積極掌握顧客需求，以「顧客滿足」為首要目標，並系統化管理產品研發、生產及銷售，擴大版圖，保有全台灣最大串燒連鎖品牌。在提供優質產品的前提下，本公司以最嚴格的標準要求自己，嚴選合作廠商，透過與合作廠商的共同努力，提升餐飲業價值鏈，除了提供更健康、更優質、更安全的產品之外，塑造誠信正直的餐飲文化，創造企業與社會共榮共好的局面，也創造宏易的永續經營價值。

宏易聘請有 20 年經驗之行政主廚，協助開發及品管餐點品質，並與中興大學育成中心合作成立實驗室，定期抽驗蔬果等原物料及相關醬體類，確保消費者食品安全及餐點美味。2022 年公司依法規 GHP 良好衛生規範準則進行管理，以提供安全、安心之產品給客戶，其餐飲相關之從業人員 100% 皆有安排接受食品從業人員體檢，另針對現場之冷藏、冷凍之設施進行溫度管控，以確保原料及產品皆符合法規，避免微生物感染及品質劣化。對於硬體設備，在物流中心部分針對倉儲空間、辦公環境及均有大幅度的設備更新及提升。門市部份為了提供消費者有更好的用餐體驗，也對門市進行裝修，在訓練的部分，針對現場同仁除採師徒制訓練外，公司也已建置門市教育訓練相關資料（如菜單攻略），以利產品品質標準化。另對門市產品製作也進行線上教學影片製作，以確保提供消費者美味又安全的用餐體驗，在 2022 年無重大食品安全客訴事件發生。



公司有設置專門人員定期收集更食品安全相關法規，以確保公司持續了解並符合法規要求。進口原物料包含海鮮、牛肉、豬肉及雞肉，皆請廠商提供衛生福利部食藥署所開立的原料輸入許可證明，確保取得的原料來源符合法規，並於菜單上明示豬肉及牛肉之來源，讓消費者除享受美食外，也可以依法律賦予的權利了解食材來源，在地食材則透過廠商自主送驗及我司抽驗以確保其安全及品質。2022 年無違法安全衛生相關法規。



4.2 供應鏈管理

重大主題	原物料管理
對公司的重要性	只有好的供應商夥伴 才會有好的產品
政策 / 承諾	食品安全 顧客滿意 遵守法規 永續經營
目標	建立採購政策系統化
當年度投入資源及具體成果	建立內部採購評鑑制度，原物料必須通過評鑑制度才能成為合格供應商
負責部門 / 申訴機制	物流中心 電話 /Mail
評估機制 / 成果	主要食材廠商 100% 通過評鑑



身為台灣燒烤店領導品牌，宏易非常重視合作廠商的挑選並重視源頭管理，未來公司將逐步將採購政策系統化，並要求所有合作廠商皆須符合本公司採購政策。其中，重要原則包括：

- ▶ 建立內部採購評鑑制度，重要性原物料廠商通過評鑑制度與評鑑單位，評鑑合格者，才會成為本公司的合作廠商。
- ▶ 與廠商溝通導入 ISO 22000 食品安全管理之重要性。
- ▶ 新廠商導入環境及社會面之標準篩選合作廠商評鑑程序及風險分級管控之初步架構合作廠商評鑑程序包含品質、交期與價錢等多元面向，評鑑後會依合作廠商落實各評鑑項目之情況，分為優、甲、乙、丙四種風險等級。評鑑為丙級風險者未列入合格名單，不予交易。2022 年總廠商數為 95 家，符合國際認可 (ISO9001、ISO 22000、HACCP、GMP 等…) 共 29 家廠商，占比為 30.52%，另為確保產品品質及安全，2022 年針對供貨量及金額佔比較高的廠商進行稽核，共稽核 10 家，佔比 10.53%，針對稽核不合規的部份也會要求供應商進行改善，稽核結果環境、衛生、製程及營運狀況，皆符合要求。另外針對 FSC CoC 森林驗證，公司已針對烘焙用紙、外帶紙包等已 100% 更換，佔紙類相關採購佔比 44.31%，為環境盡一份心力。



FOREST STEWARDSHIP COUNCIL (森林管理委員會) 全球最受認可的國際森林驗證標準之一，包括森林管理 (FM) 及產銷監管鏈 (CoC) 兩種範疇，適用於所有林產品相關產業，包括製造、加工及銷售木質品及紙製品等。通過驗證的組織可以使用其商標於產品上，提升消費者的認同。



2022 年總原料採購為 49,547,626 元，當地原料採購金額為 30,782,766 元，占比為 62.13%，農產品批發市場直購為 16,010,149 元，占比為 32.32%。選擇合作廠商的過程中，同時照顧當地農民亦是我們重要的理念之一，本公司未來希望能達成直接與農民契作的可能性，藉此得以兼顧農產品溯源與照顧農民之社會責任。

4.3 產品追溯及檢驗

針對食材供應商，我們一直堅信只有好的原料才会有好的产品，故皆會請主要食材供應商提供食品安全之相關檢測報告 (如動物用藥殘留、農藥殘留、重金屬等)，依法規要求上市、上櫃及其他經中央主管機關公告類別及規模之食品業者，應設置實驗室，從事自主檢驗，本公司與中興大學育成中心合作，協助本公司之實驗室建立相關取樣、檢測等作業流程，同時提供技術諮詢服務。並給付中興大學合作相關費用 30 萬元，及購買相關檢驗設備 20 萬元。2022 年度實驗室費用為 50 萬元，佔公司整體營收為 0.33%。

對於食安問題加強預防，並定期開會討論。檢討門市及物流中心是否有更好的改善方式，為品牌的供應細節提供更安全的把關。

另依 GHP 食品良好衛生規範準則要求，針對食品相關記錄 (如送貨、簽收單、庫存盤點表等) 應保存至少 5 年，在產品溯源的部分，從原料進貨、生產領料、成品入庫至門市出貨皆有標準流程，每年也會模擬當產品出現問題時，反推所使用的原料可即時封存有關問題的物料，以確保消費者食品安全。宏易 2022 年演練執行 1 次，可 100% 將相關資料進行追溯以達到數量平衡有效性確認。

5

永續環境

5.1 能源與碳排放

5.1.1 溫室氣體管理

5.2 環保管制

5.2.1 水資源管理

5.2.1 廢棄物管理

5.2.3 空氣污染管理



5.1 能源與碳排放

政策 / 承諾	推行節約能源、資源回收再利用，以減少資源浪費。
目標	<p>短期：</p> <ul style="list-style-type: none"> ● 新增節能高效率設備 ● 老舊空調冰機汰舊換新 ● 照明汰換老舊 T5、T8，更換節能 LED 燈具 ● 宣導節能相關管理。 <p>中、長期：</p> <ul style="list-style-type: none"> ● 定期維修保養確保設備運轉效能 ● 評估裝設感應式照明設 ● 老舊冷凍設備汰舊換新
當年度投入資源及具體成果	物流中心進行兩座冷凍庫之機組設備更新 健行店整修並進行冷凍庫之機組更新
負責部門 / 申訴機制	管理處 電話 /Mail
評估機制 / 成果	透過門市營運會議滾動式檢討能源管理



能源在使用消耗的過程中會造成溫室氣體排放以及自然化石燃料資源減少，落實能源管理、提升能源使用效率除了可降低營業成本支出，也同時可以減少對自然資源及環境的衝擊。宏易在能源使用方面使用電力以及瓦斯，其 2022 年度電力共使用 3,538GJ；瓦斯共使用 3,763GJ。

● 2021 年能源用量包含公益、永隆、永和永貞、汐止、好市多、竹北、健行、黎明、彰化以及東山共 10 家門市資料。

● 2022 年能源用量包含好市多、健行、永隆、黎明、彰化、東山、大雅、竹北、永和、中壢、中和及新竹共 12 家門市資料。

宏易在 2021 年 11 月開始陸續實施節能改善措施，汰換老舊傳統燈具為節能 LED 燈具，汰換老舊耗能設備如冷氣以及電冰箱，更換為新型高效率變頻設備，並依照冷氣實際使用坪數規劃設置，能大幅降低設備負載率，更有效率的運轉並且達到節能效果。目前已完成彰化店、永隆店及健行店的節能改善，後續將持續安排將其他現有分店進行替換。新展店之分店裝修亦將節能燈具及冷氣冰箱之配置列為規劃項目。

門市總能源使用量 (GJ)	2021 年度	2022 年度
電力	2,178	3,538
瓦斯	3,798	3,763
合計	5,976	7,301

5.1.1 溫室氣體管理

企業在營運活動的過程中會排放出溫室氣體，包含二氧化碳、甲烷以及氧化亞氮等，這些溫室氣體就是導致現今全球暖化的主要元兇。宏易為了瞭解現況以及後續溫室氣體的管理，揭露了範疇一以及範疇二的溫室氣體盤查結果。範疇一為宏易營業活動中使用的瓦斯以及空調設備造成的冷媒逸散；範疇二為外購使用電力。範疇三其他間接溫室氣體排放未納入盤查。

在減碳措施方面，現行主要以減少範疇二之外購電力為主，配合節能措施持續降低範疇二之溫室氣體排放。

溫室氣體排放情況統計		2021 年		2022 年	
範疇 / 排放強度	排放源類型	使用量	排放量 tonCO2e	使用量	排放量 tonCO2e
範疇一 / 直接排放	瓦斯	15,064 度	239.63	14,925 度	237.42
範疇一 / 直接排放	冷媒	204 公升	14.60	20.5 公斤	48.80
範疇二 / 間接排放	電力	604,913 度	303.67	982,751 度	486.46
排放總量	直接 + 間接	557.9tonCO2e		772.68 tonCO2e	

註 1：液化石油氣一度 (m3) 的排放量換算為 2.09 kg CO₂。

註 2：2022 年電力排放係數為 0.495 公斤 CO₂ e/ kWh。

5.2 環保管制

5.2.1 水資源管理

水資源是珍貴的自然資源，尤其受到極端氣候的影響，台灣在近年飽受氣候變遷影響，時常面臨缺水危機。宏易在餐飲營業的部分僅有廚房、環境清潔以及一般廁所用，為了因應缺水帶來的營運衝擊，在好市多店、彰化以及永隆店依照需求分別增加了水塔儲水，並且設置省水馬桶減少水資源的使用，在一般用水清潔過程時也會避免連續長時間開啟水龍頭出水，做好基本節水管理。在 2022 年度取用自來水共 9,178 度相對 2021 年為 7,306 度上升，應是店數由 10 家增加至 12 家。



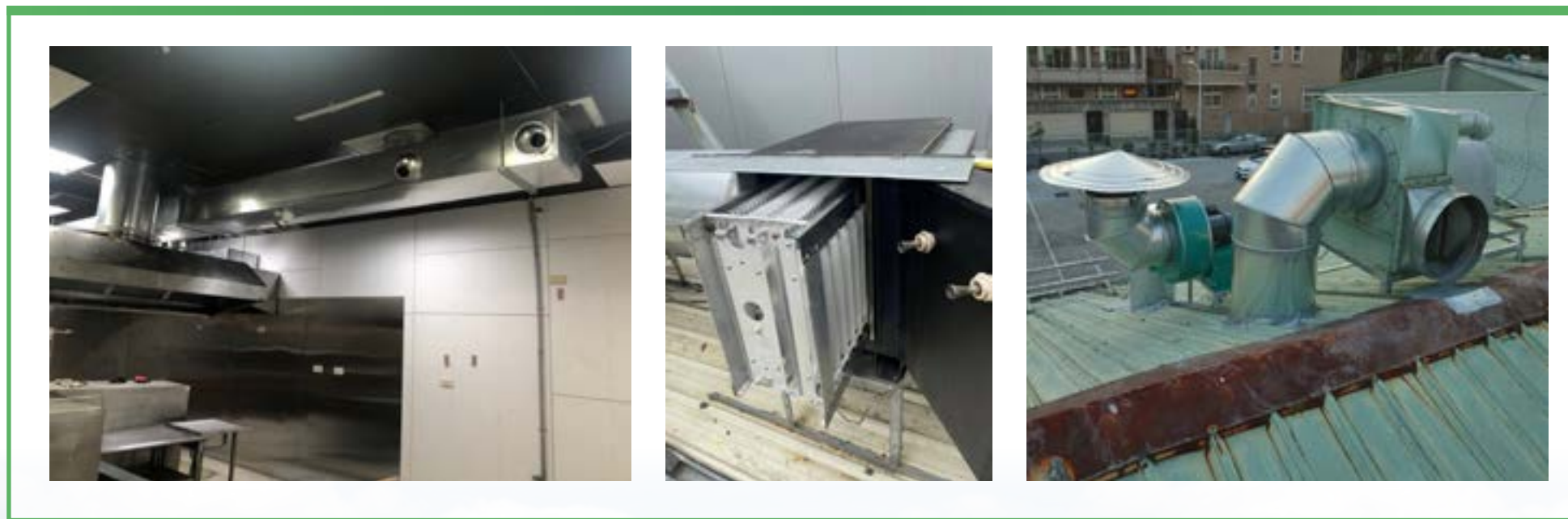
5.2.1 廢棄物管理

餐廳的生命週期中皆會產生許多廢棄物，於營運過程產生的一般性廢棄物皆以清運合約之方式委託合法清運業者進行配送至各區域焚化廠進行焚化處理，其餘可回收之資源性廢棄物，如紙箱、鐵罐、塑膠等會集中回收儲存後送至公司物流中心一併交由專業之處理廠商進行回收再利用，降低對環境的衝擊。營運中產生的廢水汙染等副產物。所有的店面皆有設置截油槽以處理含油水之廢水，確保放流水可以符合政府規範。廢食用油則委託合法的清運業者與再利用業者將廢食用油轉為生質柴油，提升事業廢棄物的再利用價值，也避免廢食用油流回食品產業鏈中。



5.2.3 空氣污染管理

食物在高溫烹調的狀況之下會產生油煙，這些油煙中含有多種化合物，若逸散到大氣中會對環境以及人體健康造成負面影響。為了降低公司在營運過程對周遭環境、社區造成的衝擊，目前已於各店裝設靜電處理器，使油煙在排放至戶外時會先經過設備處理，利用靜電的原理過濾油煙，以有效去除異味與油粒。



6

社會關懷

6.1 員工概況

6.1.1 人權保障

6.1.2 員工統計

6.2 適才適任

6.2.1 薪酬福利

6.2.2 人才培育

6.2.3 勞資溝通

6.3 職業安全衛生

6.3.1 職業安全衛生管理

6.3.2 職業傷害及職業病

6.3.3 職業安全教育訓練

6.3.4 員工健康服務

6.4 公益參與



宏易重視員工的勞動權益，打造幸福且安全的職場環境，提供同仁友善平等的工作機會、實施性別平等政策、營造互相尊重的氛圍；提供具有市場競爭力的薪酬水準，提高同仁對公司的向心力，減少人員流動頻繁，讓公司營運穩健發展；宏易還擁有完整教育訓練體系，不定期舉辦各種訓練課程，充實同仁的專業職能，提升職場競爭力；透明的升遷管道，讓同仁可預期未來職涯發展的可能性。

6.1 員工概況

宏易平等對待員工，透過各項平權措施，消弭任何可能造成職場不對等的勞動條件，保障同仁勞動權益。

6.1.1 人權保障

宏易遵守相關勞動法規及參考聯合國所訂定之「世界人權宣言」，並依據「勞動基準法」、「性別工作平等法」、「勞工退休金條例」、「勞工請假規則」、「職工安全衛生法」、「勞工保險條例」、「就業服務法」及相關法規制訂制定本公司「工作規則」，重視員工權利，形塑人權保障的友善環境，尊重員工結社自由、關懷弱勢族群、禁用童工、消除各種形式之強迫勞動、消除僱傭與就業歧視、杜絕任何侵犯及違反人權的行為，保障性別平等，公平對待所有員工等。宏易的薪酬政策亦保障員工的薪資核敘不因個人性別、年齡、種族、宗教、政治立場而有差異。

同時，宏易遵循各營運據點的勞動人權法令，對於新進人員與在職員工宣導人權保障與勞工權益等重要訊息。此外，宏易亦提供檢舉管道供員工使用，由專人受理後進行盡責調查，並對檢舉人的個資保密，若經查證屬實，承諾不對檢舉人進行不利對待，宏易 2022 年未有違反人權的紀錄。



6.1.2 員工統計

宏易的就醬子烤吧為燒烤餐飲的領導品牌，由於擴店效能提升，帶動公司營收成長之餘，對於人力資源的需求亦大幅增加。其次，對於女性工作權的重視，女性與男性員工人數趨於對等。截至 2022 年底，宏易的人數為 156 人。至於年齡分布而言，近年不論是直接人員或間接人員，50 歲以下的員工合計約佔 90%，代表宏易餐飲事業現階段以中壯年員工為主幹，由資深具有實務經驗的主管帶領年輕團隊衝刺，因這二年疫情影響加上餐飲業特性，故人員流動偏高。

另針對非員工部份工作者主要負責為清潔人員，為間接僱用，共計 1 人，與 2021 年相比非員工人數並無重大調整。

宏易所投資的就醬子烤吧餐飲事業的人力統計相關資料如下					
統計 / 年度		2021 年		2022 年	
員工總數 (註 1)		109		156	
勞雇合約 (註 2)		非固定	固定	非固定	固定
性別	男	52	0	87	0
	女	57	0	69	0
勞雇類型 (註 3)		全職	兼職	全職	兼職
性別	男	39	13	51	36
	女	40	17	47	22

註 1：人數計算方式為當年度 12 月 31 日之員工人數。

註 2：勞雇合約分為非固定期限契約員工（正職）與固定期限契約員工（短期、季節、特定專案期間、原員工請產假 / 育嬰留停假）。

註 3：勞雇類型分為全職員工（一週工時達法定工時上限）及兼職員工（一週工時未達法定工時上限，僅為部分工時人員，如工讀生、計時人員）。

多元化統計 / 年度				2021 年		2022 年	
				人數	百分比	人數	百分比
員工	直接	性別	男	30	50.85%	56	40.85%
			女	29	49.15%	43	31.16%
		年齡	未滿 30	28	47.46%	72	52.17%
			30 以上 未滿 50	20	33.90%	27	19.57%
			50 以上	11	18.64%	0	0.00%
		學歷	研究所	0	0.00%	0	0.00%
			大專院校	8	30.51%	52	37.68%
			高中以下	42	71.19%	47	34.06%
		間接	性別	男	24	46.15%	12
	女			28	53.85%	27	19.57%
	年齡		未滿 30	28	53.85%	6	4.35%
			30 以上 未滿 50	23	44.23%	18	13.04%
			50 以上	1	1.92%	15	10.87%
	學歷	研究所	3	5.77%	2	1.45%	
大專院校		16	30.77%	18	13.04%		
高中以下		32	61.54%	19	13.77%		

員工新進與離職統計 / 年度		2022 年	
		人數	百分比
新進人員			
年齡	未滿 30	180	130.4%
	30 以上 未滿 50	62	44.9%
	50 以上	10	7.2%
性別	男	149	108.0%
	女	103	76.6%
學歷	研究所	1	0.7%
	大專院校	102	73.9%
	其他	149	108.0%
離職人員			
年齡	未滿 30	188	136.2%
	30 以上 未滿 50	70	50.7%
	50 以上	8	5.8%
性別	男	159	115.2%
	女	107	77.5%
學歷	研究所	2	1.4%
	大專院校	105	76.1%
	其他	159	115.2%

6.2 適才適任

健全的人力資源是宏易得以永續經營的關鍵，為了吸引優秀人才，公司獎勵創造績效與長期貢獻的員工，公司秉持平等對待員工的理念，規劃透明的考核與獎懲制度，讓同仁之間形成公平競爭的良性氛圍，願意投入更多心力在工作表現之外，亦進一步形塑宏易吸引人才留任的企業文化，同時同仁對公司更有向心力，積極參與公司事務；其次，就升遷管道方面，當公司晉升資訊透明公開後，工作績效好的員工獲得晉升機會，帶動同仁學習標竿的風氣，公司得以持續培養出更多優秀的人才；同時公司排定教育訓練計畫安排員工進修，讓同仁在各自專業領域能夠持續成長，實現自我價值；最後，宏易亦設有多元管道與同仁展開溝通對話，同仁得以適時反映意見，公司亦予以善意回應，勞資雙方維繫和諧的信賴互動。

6.2.1 薪酬福利

宏易依據營運目標達成率及公司獲利表現決定員工薪酬，提供同仁優於法令的薪酬待遇。宏易依法設立職工福利委員會，舉辦各項活動，並依法令規定提供除勞健保、休假、退休金、加班費及健康檢查外，也提供三節禮金、結婚補助、生育補助、喪葬補助、員工聚餐、員工團體保險及購物優惠等多項福利措施。

非主管職務之全時員工	員工人數	年薪平均數	年薪中位數
2021 年	2	531	531
2022 年	43	570	421
差異	+41	+39	-100

註：因 2022 年 5 月簡易合併子公司，故相對 2021 年數值有明顯差異。



6.2.2 人才培育

重大主題	人才培育
對公司的重要性	積極培育人才，確保永續經營
政策 / 承諾	宏易依工作內容及職務需求辦理新進人員訓練及在職人員之內、外訓，並鼓勵員工進修，參加專業課程、證照課程，除加強個人的專業知識外，更提高其工作績效。
目標	1. 餐飲相關之新進人員職能受訓率達 100%。 2. 法規要求專業人員證照及訓練 100% 符合
當年度投入資源及具體成果	2022 年餐飲相關之新進人員職能受訓率達 100%
負責部門 / 申訴機制	管理部 電話 /Mail
評估機制 / 成果	2022 年餐飲相關之新進人員職能受訓率達 100%



對宏易來說，企業永續經營的關鍵在於員工能夠不斷學習成長，教育訓練即為確保人力資本可以持續增值的重要途徑，因此宏易向來重視對員工的培訓。整體的學習發展策略是以在職訓練為基礎，搭配新進人員訓練、專業別訓練、主管層級訓練為骨幹，搭配年度目標及不同業務之需求，建立完善的教育訓練體系。

宏易為提升同仁的專業技能，每年依照公司發展需求擬定訓練計畫並落實訓練目標，讓員工職涯可以走得更長遠，公司亦能享受同仁成長進步的成果；再透過內部培訓持續傳承職能與經驗予有關部門，協助同仁擬定學習發展方向並作為員工規劃個人職涯計畫的依據。

新進同仁報告時會由專人宣導公司內部各項規章制度與職業安全相關知識，再由所屬部門對其進行專項培訓，原則上到職第一周皆為安排訓練及實作，合計 40 小時。宏易積極鼓勵同仁進修業務範圍內的專業課程，以同仁持續成長為主軸，提供多元的學習管道，讓同仁得以發揮專業，成就自我。內訓由各部門依實際業務需要安排內部人員授課；外訓則由部門視業務需要提出申請，經核准後即選派專人參加外部機構舉辦的課程。

6.2.3 勞資溝通

勞資雙方順暢溝通有助於促進勞資合作，讓員工瞭解公司的業務及市場狀況，同時讓公司的管理階層適時掌握員工的勞動條件，更能夠以員工需求為出發點建構友善職場。宏易恪遵法令，依法至少每三個月舉辦一次勞資會議，協調勞資關係，透過雙方定期溝通對話，促進勞資合作，員工得以表達意見、向公司爭取提高勞動條件，有效提升勞工地位。

同時，宏易亦設有多元溝通管道，透過雙向溝通，讓員工能夠充分表達意見，公司亦能適時回應，並將其建議逐一轉化成政策以便落實，近年宏易勞資關係和諧，未發生勞資爭議情事。



6.3 職業安全衛生

重大主題	職業安全衛生
對公司的重要性	宏易提供同仁健康安全的職場環境，讓同仁能夠安心工作。
政策 / 承諾	愛惜生命，關懷健康。以環境設備安全第一為前提，以先知先制防患未然為優先。安全衛生活動，人人參與；以追求安全健康，永無止盡。
目標	短期： 強化員工基本教育訓練與認知，降低事故發生件數。 中、長期： 規劃員工旅遊，提升健康處促進，增加員工身心靈健康。 零職災事件
當年度投入資源及具體成果	新人 100% 進行職業安全訓練。
負責部門 / 申訴機制	管理部 電話 /Mail
評估機制 / 成果	透過門市營運會議滾動式檢討職業安全管理 / 事故發生件數小於 10 件，2022 年共有 2 件，故達標。

6.3.1 職業安全衛生管理

本公司依法統計申報職災情況，且進行檢討分析及宣導，以期降低職災發生率。職場的安全與衛生是我們對於夥伴能安心工作的重要承諾，本公司設依據職業安全衛生法規設置職業安全衛生業務主管，辦理安全衛生教育訓練及定期檢修消防設備，提供員工安全與健康之工作環境。並透過營運會議，滾動式檢討並持續強化現有管理制度，持續實踐零工傷之目標。

依本公司員工之作業內容進行分析，其主要工作類型及人因性危害因子可分為兩類：辦公室行政工作、餐廳內外場人員，其中潛在危害因子多為肌肉骨骼相關疾病，因此在職業災害與危害相關的風險預防上，主要避免工作上的重複性動作對工作者造成不可逆的職業病，員工在入職時皆會接受基本教育訓練，在每日勤前會議中也會再度宣導強化作業安全之認知。

為了應變工作過程中發生之職業災害，宏易訂定緊急應變流程，若發生事故，第一時間通報各地區營業主管，同時協助傷患依照流程進行急救處理，在事件發生後採取矯正措施，召開事故調查會議分析並檢討發生原因，以及訂定防範措施。宏易也制定完善的防護制度以及防護具，在餐飲服務時必需穿著防止滑倒的包頭鞋，另外在接觸高溫料理作業時，也必須配戴公司的防燙手套避免高溫危害。各分店皆備有醫藥箱，若發生輕微的燙傷、切傷等危害，員工可自行取用進行急救處理。

6.3.2 職業傷害及職業病

2022 年度共發生 2 件員工職業傷害，非員工則無相關紀錄，在職業病的部分員工及非員工皆無相關紀錄。2022 的職業傷害類型分別為走路不慎滑倒造成的燙傷以及搬東西姿勢不良造成之人因危害，在事故發生後立即檢討，藉由教育訓練強化作業安全的認知。

6.3.3 職業安全教育訓練

新進人員於入職時皆需接受基本職安教育訓練，訓練內容包含一般職業安全衛生教育訓練、餐飲業危害預防、餐飲業肌肉骨骼傷病預防、餐飲業衛生自主管理等，訓練結束後必須接受考試，以確認受訓過程的有效性。此外各不定期的透過分店會議以及營運會議宣導作業上的危害以及注意事項，不斷強化員工安全意識，並於會議上檢討溝通與職業安全相關的管理現狀。



6.3.4 員工健康服務

宏易依照法規規範定期提供員工健康檢查服務，費用皆由公司負擔。

◀ 健康檢查包含下列項目 ▶

● 作業經歷、既往病史、生活習慣及自覺症狀之調查。

● 胸部X光（大片）攝影檢查。

● 身高、體重、腰圍、視力、辨色力、聽力、血壓及身體各系統或部位之理學檢查。

● 尿蛋白及尿潛血之檢查。

● 血色素及白血球數檢查。

● 血糖、血清丙胺酸轉胺酶、肌酸酐、膽固醇及三酸甘油酯、高密度脂蛋白膽固醇、低密度脂蛋白膽固醇。

另門市人員因為食品從業人員，故每年也會進行食品從業人員體檢，如A型肝炎、手部皮膚病、出疹、膿瘡、外傷、結核病、傷寒或其他可能造成食品污染之疾病等檢查，以確保員工及消費者健康。

透過健康檢查結果進行健康風險識別，若屬高健康風險的員工，則會再提出預防措施建議，並進行持續評估及後續健康追蹤，確保員工在工作上的安全。

6.4 公益參與

宏易身為整體社會的一員，與投資人、員工、在地社群及其他利害關係人相互依存，宏易未來會透過拋磚引玉方式，發揮自身影響力善盡企業的社會責任，並在各營運據點與在地團體合作，確保資源能提供給真正有需要幫助的對象，致力讓社會變得更美好。

附錄

- GRI 準則內容索引
- 永續揭露指標 - 食品工業及餐飲收入占其全部營業收入之比率達 50% 以上者
- 會計師有限確信報告

CONNECTION
ANALYSIS
DATA
SEARCHING
VERIFICATION
CODING
SENDING

GRI 準則內容索引

★為重大主題

使用聲明	宏易創新國際股份有限公司依循 GRI 準則報導 2022 年 1 月 1 日至 12 月 31 日期間的內容
使用的 GRI 1	GRI 1：基礎 2021
適用的 GRI 行業準則	本公司屬上櫃觀光餐旅，目前 GRI 無公告適用業別

主題	揭露項目	項目說明	章節	章節	省略理由 / 必要解釋
GRI 2：一般揭露 2021					
組織及報導實務	2-1	組織詳細資訊	2.1 公司簡介	16	
	2-2	組織永續報導中包含的實體	編輯方針	4	
	2-3	報告期間、頻率及聯絡人	編輯方針	4	
	2-4	資訊重編	編輯方針	-	不適用 / 為首本報告書無重編情形
	2-5	外部保證 / 確信	編輯方針	4	
活動與工作者	2-6	活動、價值鏈和其他商業關係	2.1 公司簡介	16	
	2-7	員工	6.1 員工概況	47	
	2-8	非員工的工作者	6.1 員工概況	48	
治理	2-9	治理結構及組成	3.1 治理實務	21	
	2-10	最高治理單位的提名與遴選	3.1 治理實務	22	
	2-11	最高治理單位的主席	3.1 治理實務	21	
	2-12	最高治理單位於監督衝擊管理的角色	3.1 治理實務	21	
	2-13	衝擊管理的負責人	3.1 治理實務 3.2 風險管理	21、29	
	2-14	最高治理單位於永續報導的角色	1.4 鑑別重大主題 編輯方針	9、4	
	2-15	溝通關鍵重大事件	3.1 治理實務	21	
	2-16	溝通關鍵重大事件	3.1 治理實務	21	
	2-17	最高治理單位的群體智識	3.1 治理實務	21	

	2-18	最高治理單位的績效評估	3.1 治理實務	24	
	2-19	薪酬政策	3.1 治理實務	25	
	2-20	薪酬決定流程	3.1 治理實務	25	
	2-21	年度總薪酬比例	-	-	最高年度總薪酬為公司機密資訊
策略、政策與實務	2-22	永續發展策略的聲明	經營者的話	3	
	2-23	政策承諾	3.1.4 倫理誠信 6.1.1 人權保障	27	
	2-24	納入政策承諾	3.1.4 倫理誠信	27	
	2-25	補救負面衝擊的程序	3.1.4 倫理誠信	27	
	2-26	尋求建議和提出疑慮的機制	3.1.4 倫理誠信	23	
	2-27	法規遵循	3.3 法規遵循	33	
利害關係人議合	2-28	公協會的會員資格	2.3 參與外部組織	19	
	2-29	利害關係人議合方針	1.3 利害關係人溝通管道 與關注議題	21	
	2-30	團體協約	-	-	不適用 / 未簽署團體協約

主題	揭露項目	項目說明	章節	章節	省略理由 / 必要解釋
GRI 3：重大主題 2021					
組織及報導實務	2-1	決定重大主題的流程	1.4 鑑別重大主題	9	
	2-2	重大主題列表	1.4 鑑別重大主題	9	

主題	揭露項目	項目說明	章節	章節	省略理由 / 必要解釋
經濟面					
★經濟績效 (營運績效)					
GRI 3：重大主題 2021	3-3	重大主題管理	3.4 營運績效	34	
	201-1	組織所產生及分配的直接經濟價值	3.4 營運績效	34	
GRI 201：經濟績效 2016	201-3	確定給付制義務與其他退休計畫	6.2.1 薪酬福利	50	

主題	揭露項目	項目說明	章節	章節	省略理由 / 必要解釋
社會面					
勞雇關係					
GRI 401：勞雇關係 2016	401-1	新進員工和離職員工	5.1.2 員工統計	48	
	402-2	提供給全職員工（不包含臨時或兼職員工）的福利	5.2.1 薪酬福利	50	
★職業安全衛生					
GRI 3：重大主題 2021	3-3	重大主題管理	6.3 職業安全衛生	53	
GRI 403：職業安全衛生 2018 管理方針	403-1	職業安全衛生管理系統	6.3 職業安全衛生	53	
	403-2	危害辨識、風險評估、及事故調查	6.3 職業安全衛生	53	
	403-3	職業健康服務	6.3 職業安全衛生	55	
	403-4	有關職業安全衛生之工作者參與、諮商與溝通	6.3 職業安全衛生	53	
	403-5	有關職業安全衛生之工作者訓練	6.3 職業安全衛生	54	
	403-6	工作者健康促進	6.3 職業安全衛生	55	
	403-7	預防和減輕與業務關係直接相關聯之職業安全衛生的衝擊	6.3 職業安全衛生	54	
	403-9	職業傷害	6.3 職業安全衛生	54	
	403-10	職業病	6.3 職業安全衛生	54	
★訓練與教育（人才培育）					
GRI 3：重大主題 2021	3-3	重大主題管理	6.2.2 人才培育	51	
GRI 404：訓練與教育 2016	404-1	每名員工每年接受訓練的平均時數	6.2.2 人才培育	52	
★供應商社會評估（原物料管理）					
GRI 3：重大主題 2021	3-3	重大主題管理	4.2 供應鏈管理	39	
GRI 414：供應商社會 評估 2016	414-1	新供應商使用社會準則篩選	4.2 供應鏈管理	39	

★行銷與標示 (產品及服務標示)					
GRI 3：重大主題 2021	3-3	重大主題管理	4.1 食品安全	37	
GRI 417：行銷與標示 2016	417-1	產品和服務資訊與標示的要求	4.1 食品安全	38	
	417-2	未遵循產品與服務之資訊與標示法規的事件	4.1 食品安全	38	
	417-3	未遵循行銷傳播相關法規的事件	4.1 食品安全	38	

主題	揭露項目	項目說明	章節	章節	省略理由 / 必要解釋
自訂主題					
★客戶關係					
GRI 3：重大主題 2021	3-3	重大主題管理	4.1 食品安全	37	
自訂重大主題	自訂	組織所產生及分配的直接經濟價值	4.1 食品安全	38	



永續揭露指標 - 食品工業及餐飲收入占其全部營業收入之比率達 50% 以上者

上櫃公司編製與申報永續報告書作業辦法永續揭露指標 -- 食品工業及餐飲收入占其全部營業收入之比率達 50% 以上者	永續績效資訊	單位	對應章節
<p>一、改善食品衛生、安全與品質，而針對其從業人員、作業場所、設施衛生管理及其品保制度等方面進行之評估與改進及所影響之主要產品與服務類別與百分比。</p>	<p>2022 年公司依法規 GHP 良好衛生規範準則進行管理，以提供安全、安心之產品給客戶，其從業人員 100% 皆有安排接受食品從業人員體檢，另針對現場之冷藏、冷凍之設施進行溫度管控，以確保原料及產品皆符合法規，避免微生物感染及品質劣化。對於硬體設備，在物流中心部分針對倉儲空間、辦公環境及均有大幅度的設備更新及提升，門市部份，為了提供消費者有更好的用餐體驗，也對全門市進行裝修，在訓練的部分，針對現場同仁除採師徒制訓練外，公司也已建置門市教育訓練相關資料 (如菜單攻略)，以利產品品質標準化。另對門市產品製作也進行線上教學影片製作，以確保提供消費者美味又按權的用餐體驗，在 2022 年無重大食品安全客訴事件發生。</p>	<p>比率 (%)</p>	<p>4.1 食品安全</p>
<p>二、違反有關產品與服務之健康與安全法規及未遵循產品與服務之資訊與標示法規之事件類別與次數、產品下架次數及下架產品總重量。</p>	<p>公司有設置專門人員定期收集更新食品安全相關法規，以確保公司持續了解並符合法規要求。進口原物料包含海鮮、牛肉、豬肉及雞肉，皆請廠商提供衛生福利部食藥署所開立的原料輸入許可證明，確保取得的原料來源符合法規，並於菜單上明示豬肉及牛肉之來源，讓消費者除享受美食外，也可以依法律賦予的權利了解食材來源，在地食材則透過廠商自主送驗及我司抽驗以確保其安全及品質。2022 年無違法安全衛生相關法規。</p>	<p>數量，公噸 (t)</p>	<p>4.1 食品安全</p>
<p>三、採購符合國際認可之產品責任標準者占整體採購之百分比，並依標準區分。</p>	<p>另外針對 FSC CoC 森林驗證，公司已針對烘焙用紙、外帶紙包等已 100% 更換，佔紙類相關採購佔比 44.31%，為環境盡一份心力。</p>	<p>比率 (%)</p>	<p>4.2 供應鏈管理</p>

四、經獨立第三方驗證符合國際認證之食品安全管理系統標準之廠房所生產產品之百分比。	目前宏易並無設立食品工廠，故不適用。	比率 (%)	無
五、對供應商進行稽核之家數及百分比、稽核項目及結果。	另為確保產品品質及安全，2022 年針對供貨量及金額佔比較高的廠商進行稽核，共稽核 10 家，佔比 10.52%，針對稽核不合規的部份也會要求供應商進行改善，稽核結果環境衛生、製程及營運狀況，皆符合要求。	比率 (%)	4.2 供應鏈管理
六、依法規要求或自願進行產品追溯與追蹤管理之情形及相關產品占所有產品之百分比。	宏易 2022 年演練執行 1 次，可 100% 將相關資料進行追溯以達到數量平衡有效性確認。	比率 (%)	4.3 產品追溯及檢驗
七、依法規要求或自願設置食品安全實驗室之情形、測試項目、測試結果、相關支出及其占營業收入淨額之百分比。	2022 年與中興大學育成中心協商，協助我方成立實驗室並建立相關取樣、檢測等作業流程，同時提供技術諮詢服務。並給付中興大學合作相關費用 30 萬元，及購買相關檢驗設備 20 萬元。2022 年度建置實驗室費用為 50 萬元，佔公司整體營收為 0.33%。	比率 (%)	4.3 產品追溯及檢驗
八、消耗能源總量、外購電力百分比、再生能源使用率。	消耗能源總量為 7,301GJ，100% 為外購電力，無使用再生能源 0%。	十億焦耳 (GJ)、百分比 (%)	5.1 能源與碳排放
九、總取水量及總耗水量。	總取水量為 9.178 千立方公尺，排水量等同取水量，故總耗水量為 0。	千立方公尺 (m ³)	5.2.1 水資源管理
十、售出產品重量、生產設施場所數量。	銷售重量統計方法建立中，待建立完整後再行揭露，12 間門市〈就醬子烤吧〉。	公噸 (t), 數量	無

會計師有限確信報告

bakertilly BAKER TILLY CLOCK & CO
 高銀聯合會計師事務所
 11040101 中環皇后大道中110號11樓
 11040101 中環皇后大道中110號11樓
 T: +852 2519 4200 | F: +852 2519 4212
 www.bakertilly.hk

會計師有限確信報告
 NO. 1891110ESG

高銀國際股份有限公司 公鑒：

本事務所受高銀國際股份有限公司(以下稱「貴公司」)之委託，對貴公司之民國 111 年度永續報告書所載之環境數據(以下稱「環境資訊」)執行確信程序。本會計師以確信程序，並根據結果出具有限確信報告。

環境資訊的資訊與適用基準

茲將 貴公司之民國 111 年度永續報告書所載之環境數據及其適用基準詳列於附件一。

管理階層之責任

貴公司管理階層之責任係依據中華民國證券櫃檯買賣中心「上櫃公司編製與申報永續報告書作業辦法」，全球永續性報告協會(Global Reporting Initiative, GRI)發布之通用準則、行業準則及主題準則編製永續報告書所載之環境數據，並維持與該項編製有關之必要內部控制，以確保環境數據之真實性與完整性之重大不當表達。

會計師之責任

本會計師按照確信準則「3000 號」非屬歷史財務資訊查核或核閱之確信程序，規劃並執行有限確信工作。對環境資訊是否存在所有重大方面具有重大不當表達取得有限確信，並出具有限確信報告。

本會計師依照上述準則所執行之有限確信工作，包括對環境資訊可取得之重大不當表達之領域，以及針對前述領域設計及執行程序，若有環境資訊取得之確信程度明顯低於合理確信案件取得者，就有環境資訊

Baker Tilly Clock & Co. is a member of the global network of Baker Tilly International LLC, the members of which are independent member organizations that offer their respective services to clients.

bakertilly

所執行程序之性質及時間與適用於合理確信程序者不同，其範圍亦較小。本會計師依據上述準則之風險評估及重大性以決定實際執行有限確信工作之範圍，並依據本會計師對前述情況所執行之有限確信程序：

- 對參與編製環境資訊之相關人員進行訪談，以瞭解編製前述環境資訊之流程，所應用之資訊系統，以及相關之內部控制，以確認重大不當表達之領域。
- 基於前述事項之瞭解及所評估之領域，對環境資訊進行分析性程序，如比率分析，以瞭解環境數據之趨勢、觀察、檢查及實際執行等測試，以取得有限確信之證據。

此報告不對 貴公司民國 111 年永續報告書整體及其相關內部控制設計或執行之有效性提供任何確信。

會計師之獨立性及品質管制規範

本會計師及本事務所已遵循會計師職業道德規範中有關獨立性及其他道德規範之規定。該規範之基本原則為正直、公正客觀、專業能力及專業上應有之注意、保密及專業態度。

本事務所適用品質管制準則「會計師事務所之品質管制」，因此獲得之品質管制制度，包含與道德規範道德規範、專業準則及所適用法令相關之書面政策及程序。

意見限制

本環境數據確信程序非財務資訊，相較於財務資訊之確信程序是受意見性之限制。對於資料之相關性、重大性及正確性之資訊解釋，則受取決於個別之風險與判斷。

Baker Tilly Clock & Co. is a member of the global network of Baker Tilly International LLC, the members of which are independent member organizations that offer their respective services to clients.

bakertilly

有限確信報告

依據所執行之程序與所獲取之證據，本會計師並未發現環境資訊在所有重大方面具有不當表達或重大編製與提供修正之需要。

其他事項

貴公司網站之環境資訊，為公司管理階層之責任，與本有限確信報告於貴公司網站公布之環境資訊或適用基準之變更，本會計師並不負保證環境資訊執行確信工作之責任。

高銀國際 會計師事務所
 會計師：[Red Seal] [Red Seal]
 曾國富
 核准文號：金管證六字第 0970119560 號
 民國 112 年 9 月 19 日

Baker Tilly Clock & Co. is a member of the global network of Baker Tilly International LLC, the members of which are independent member organizations that offer their respective services to clients.

附件一、「五糧公司編製與申報永續報告書作業辦法」第四條第一項附表
之一為加強揭露事項與項目彙總表

編號	衡量基準	標的資訊	對應章節
目標一	為改善食品衛生、安全食品質，而針對其從業人員、作業場所、設施衛生管理及其食品保潔度等方面進行之評估與改進及所影響之主要產品與廠務類別與百分比。	設有衛生管理及其品保制度等項之作業辦法，執行範圍包括 100% 其餐飲相關之從業人員及作業場所。	4.1 食品安全
目標二	建立有關食品與服務之健康與安全法規及基準與產品服務之資訊與標示法規之事務類別與次數、產品下架次數、及下架產品總量。	111 年度未有因違反食品安全衛生管理法規及其相關法規而遭裁罰之情事。	4.1 食品安全
目標三	採購符合國際認可之產品安全標準者占整體採購之百分比，並依標準區分。	採購 FSC CoC 森林驗證之紙類用品、竹製紙杯等產品，佔紙類相關採購佔 44.31%。	4.2 供應鏈管理
目標四	根據企業第三方驗證符合國際認證之食品安全管理系統標準之廠商所生產產品之百分比。	未設立食品工廠，故未統計相關資料。	無
目標五	對供應商進行稽核之筆數及百分比、稽核項目及結果。	111 年對 10 家供應商進行稽核，佔比 10.53%，稽核項目包括環境、衛生、製程及營運狀況。10 家供應商稽核結果皆符合要求。	4.2 供應鏈管理
目標六	依法規要求或自願進行產品追溯與透明管理之情形及相關產品占所有產品之百分比。	食品相關原料產資、生產標杯、或品入庫至門市出貨等均有標準流程，並依 GHP 食品良好衛生規範原則書表、保存食品相關記錄與送貨、裝載	4.3 產品追溯及檢驗

		率、庫存盤點表等)至少 3 年，111 年執行追溯盤點 1 次，可 100% 將相關資料追溯至所使用之原料採購來源。	
目標七	依法規要求或自願設置食品安全實驗室之情形、測試項目、測試結果、相關支出及其占營業收入淨額之百分比。	111 年度實驗室相關設備及費用支出為 50 萬元，佔公司營業收入淨額之 0.33%。	4.3 產品追溯及檢驗
目標八	清潔能源總量、非碳電力百分比、再生能源使用率。	清潔能源總量為 7,301GJ，100% 為外購電力，未使用再生能源。	5.1 能源與碳排
目標九	總取水量及總耗水量。	總取水量為 9,176 個立方公尺，排水量等同取水量，無耗水總量為 0。	5.2.1 水資源管理
目標十	售自產品重量、生產設施場所數量。	銷售重量統計方法建立中，待建立完整後再行揭露；生產設施場所數量為 12 間門市「統醬子裡吧」。	無



HONYI GROUP CORPORATE
SUSTAINABILITY REPORT

www.honyigroup.com